

КОМПОНЕНТЕ КАЛЕНДАРА – КАЛЕНДАРИ, РЕАЛИЗОВАНИ У НУМЕРИЧКОМ КОНЦЕПТУ ПРЕДСТАВА И СТРУКТУРИ ОРНАМЕНАТА БОГОСЛУЖБЕНИХ ТКАНИНА СА ВЕЗОМ, ОД XIV ДО XVIII ВЕКА, СА ПОДРУЧЈА ПЕЋКЕ ПАТРИЈАРШИЈЕ

ЉУБИНКА БАБОВИЋ

Народни музеј у Београду, Трг Републике 1а, Р. Србија
E-mail: ljubbabovic@gmail.com

Резиме: Задата тема – обрачунски доказ постојања календара (лунарних, соларног и лунисоларног), што је у раду спроведено на одабраних девет богослужбених тканина са везом: 1 орару, 2 епитрахиља, 1 набедренику, пару наруквица; 2 плаштанице, 1 воздуху и 1 покрову за мошти – подразумевала је самосвојан приступ декомпозицији свакога дела понаособ, до структурних елемената. Реконструкција уочених структура и њихових скупина, укључених у обрачун календара и његово именовање, образложена је до детаља, а изведена контролисаним рачунским поступком. У раду се показује да су све анализирани богослужбене тканине, од којих су неке уметничка дела посебног ранга, окарактерисане лунарним и соларним календарима, понекада у већем броју, карактеришући ликовну и орнаменталну тему календарометријски, сходно симболичким аналогијама и метафорама, присутним у религијској уметности.

Кључне речи: небеска тела, Сунце, Земља, Месец, лунације, сидеричка и синодичка револуција, календари, лунарни, соларни, лунисоларни, циклус *saros*, Метонов циклус, интеркаларни поступак

ПРИЛАЗ ТЕМИ

На питање да ли се на богослужбеним предметима и свештеничкој одећи, највише симболичке, сакралне и религијске означености, може уочити временско-просторна компонента инхерентна творевини, чијем су освештењу и намењени, одговор је потврдан. Анализирана публикована грађа манастирских ризница, збирки Музеја СПЦ, као и репрезентативни аналогни материјали манастира Свете Горе и православних земаља византијског комонвелта, указују на присуство одређених календара (лунарних, соларних или лунисоларних) на свим предметима сакралне

намене у развијеном или концептуално-сакралном, бројчаном виду. Уз сва ограничења која произлазе коришћењем фотографија као изворне грађе (уз дескрипцију предмета и представа), а не увида у артефакт, било је могуће календарометријски анализирати и дефинисати: 1 орар, 2 епитрахиља, 1 набедреник, пар наруквица, 2 плаштанице, 1 воздух и 1 покров – укупно 9 богослужбених тканина са везом.

Спроведена анализа не укључује културно-историјску, ликовну, естетску, занатску или било коју другу квалификациону валоризацију, које су, захваљујући труду многобројних аутора, већ учињене и на које се аутор ослања. Презентација елемената календара и поступак његовог обрачуна, исказ његове врсте и карактеристичних бројчаних вредности, постојано присутних у исказивању релације симбола према односитељу, једини је циљ овога рада. При овоме, интерпретација значења симбола, облика, орнамената, материјала и веза анализираних артефаката, као и њихово континуирано присуство у сакралном и њихова интерпретација у хришћанству, исказиваће се у неопходној мери, сходно задатим циљевима чланка.

СВЕШТЕНЕ ОДЕЖДЕ – ЗРАК СВЕТЛОСТИ И ОСВЕТЉЕНИ ПРОСТОРИ

Занемарујући спектар боја на које се разлаже блистава белина светлости, аналогно којима се одређени делови свештене одеће у боји свлаче и облаче, током годишњег богослужбеног циклуса, облици свештене одеће указују да се она има схватити као светлошћу обасјани простори, а свештеник, актер, обучен у светлост, како се химнографски и казује. Првим зраком – траком светлости – ораром ђакона, осветљава се, уређује и оријентише простор, али и сва небеска тела у њему (Службеник: 1998, 57–59). Светлосна трака – зрак око врата свештеника, тј. епитрахил – спушта се са предње стране као двојна трака, одозго надолу, кићанкама или ресама продужена, а тканом траком светлости – појасом – опасује се свештеник полутарно.

Симболичка представа космоса – набедреник, облика квадрата, оријентисан угловима по осама света – обешен је низ бедра са десне стране свештеника. Трапезни исечци из зарубљеног исечка небеског круга, наруквице, објумљују руке при шакама, а пуни, зарубљени круг небеског свода – фелон, са вертикалним прорезом – пребацује се преко рамена свештеника и свештене одеће, изаткане и везене светлошћу сјаја најскупљих тканина свиле и броката, везене златним и сребрним нитима, као и свиленим концем, попут цветних шара које прекривају Земљу у зимским ноћима. Све ивице свештених одежди обрубљују се линеарним тракама бордура, које се разумеју као светлосне границе осветљених простора, овде: круга, зарубљеног исечка из круга, квадрата и правоугаоника – симболичких слика небеског свода и светлошћу оријентисаних простора.

ОРАР, 1718–1726. године (ман. Студеница, сл. 1).



Слика 1: Орар са детаљима, 1718–1726. године (ман. Студеница).

На тамноцрвеној тканини орара аплицирано је 85 ажурираних плочица од злата и сребра, са 4 ($2 + 2 = 4$) кићанке на крајевима, од златних нити са нодусима од злата (Шакота, М.: 1988, 187–188, 198, сл. 13, XIX). Апликације облика: диска, полумесеца, крста, овала и полуовала (на крајевима орара) украшене су вегетабилним мотиваима: лозица, ружица, палметâ и лишћа, градећи кружне фризове око Деизиса (диск), лучне гирланде (полумесеца), ажуриране вегетабилне крстове (крст и овал) или испуњавајући лучно

засведени простор полуovala са Деизисом у средини, који се понавља као централни мотив диска. Од побројаних 5 присутних облика једино су крстови полихромни: украшени са по 5 ($1 + 4 = 5$) шестолатичних цветова, носе у средини свакога цвета шестоугаони камен (стаклена паста), на краковима крста црвене боје, а у средини зелене.

Концепт распореда наведених форми дводелан је, односно четвороделан, сходно месту крстова и бројчаном ритму побројаних чланова. Тако се има низ: $\pi = д = л = д = \dagger = д = л = д = \dagger = д = л = д = л = д = \dagger = д = л = д = л = д = \dagger = д = л = д = \dagger = д = л = д = \pi$; $13 (4 + 4 + 5 = 13) + 1 + 13 (5 + 4 + 4 = 13) = 27$, без полуovala, односно: $14 (5 + 4 + 5 = 14) + 1 + 14 (5 + 4 + 5 = 14)$ дају 29 дискова, полумесеца, крстова и полуovala, док овала има укупно $56: 28 (8 + 8 + 12 = 28) + 28 (8 + 8 + 12 = 28) = 56$.

Бројчано исказано, овде се запажа: кружних дискова $14 (7 + 7 = 14)$, полумесеца $8 (4 + 4 = 8)$, крстова $5 (2 + 1 + 2 = 5)$, овала $56 (28 + 28 = 56)$ и полуovala $2 (1 + 1 = 2)$; каменова на крстовима је $25 (5 \times 5 = 25)$, а цветова са латицама $35 (5 \times 7 = 35)$ и $4 (2 + 2 = 4)$ кићанке. Збир од 14 дискова помножен са 2 даје број $28 (14 \times 2 = 28)$; збир дискова, полумесеца и крстова даје број $27 (14 + 8 + 5 = 27)$ а овај број са полуovalима гради број $29 (27 + 2 = 29)$; збир полумесеца и крстова гради број $13 (8 + 5 = 13)$ интеркаларних месеци, са којима се овде обрачунава.

Како су то бројеви дана сидеричке и синодичке револуције Месеца, то се календарометријски изражено рачуна са: сидеричком револуцијом Месеца, од 27 дана \times 13 месеци = 351 дан, са недостајућих 14 дана до краја Сунчеве тропске године, од око 365 дана (Encycl. Brit., 21: 1964, 560–573). Како се сидеричка револуција Месеца (од око 27 дана и 7 часова) обрачунава на 28 дана, што је овде присутно, то се добија: $28 \text{ д} \times 13 \text{ м} = 364 \text{ д}$, са 1 недостајућим даном до краја Сунчеве године.

Синодичка револуција Месеца, рачуната на 29 д, без сати, у Сунчевој години траје 348 дана: $29 \text{ д} \times 12 \text{ м} = 348 \text{ д}$, са недостајућих 17 дана до пуне године (Encycl. Brit.; 15: 1964, 778–780). Број 25 (каменова на крстовима) чини половину значајног хармонијског броја 50: $25 \times 2 = 50$, а $50 \times 7 = 350 \text{ д}$, што је број дана сидеричке револуције Месеца, рачунате на: $28 \text{ д} \times 12,5 \text{ м} = 350 \text{ д}$, са недостајућих 15 д до целе године (Babović, Lj.: 1999, 65, 143–152). До истога броја долази се и обрачуном цветова на крстовима: $5 \times 7 = 35$, $35 \times 5 = 175$, а $175 \times 2 = 350$ дана.

Композиција Деизиса подразумева присуство трију светих ликова: Христа, Пресв. Богородице и Св. Јована Претече, а сусреће се на дисковима (14) и полуovalима (2), односно на 16 апликација, којима се исказује: $16 \times 3 = 48$, $48 \times 7 = 336$ дана сидеричке револуције Месеца, рачунате на: $28 \text{ д} \times 12 \text{ м} = 336 \text{ д}$, када до краја Сунчеве године недостаје 29 дана, број који је исказан на орару. Сунчева тропска година (око 365 д, 6 ч, 9 минута) исказана је бројем 60, односно збиром овала и кићанки: $56 + 4 = 60$, $60 \times 6 = 360 \text{ д}$, којима се на крају године додаје 5 дана, према староегипатском рачунању календара, од 2773. год. п. н. е. (Whitrow, G.J.: 1993, 39–44). Индикативно је

да апликације означене формом и орнаментима крста, крст и овал, дају број 61 ($56 + 5 = 61$, $61 \times 6 = 360$), који припада Сунчевом календару (преступна година) и годишњем оквиру догађаја у Природи, а апликације дискова, полумесеца и полуовала дају у збиру број сати у једном Сунчевом дану – 24 сата ($14 + 8 + 2 = 24$).

Анализирани орар окарактерисан је лунарним и соларним календарима, од којих шест припада лунарним, а два соларним; сидеричка и синодичка револуција Месеца, рачунате у дане (без сати) у реалном трајању (27 д, 29 д) и обрачунском (28 д), рачунају се у оквиру месеци Сунчеве године (12) или са интеркаларним месецом (13), како је то показано у анализи. Присуство хармонијског броја 50, којим се (привидни) природни ток обртаја Месеца и Сунца приближно идеално хармонизује на 12,5 месеци, мање је значајан у хронометријском смислу, а више у митском сакралитету броја, изведеног овде од структура: $5 \times 5 = 25$, $25 \times 2 = 50$, што сеже дубоко у праисторију (Бабовић, Љ.: 2001, 63–65).

Облици и орнаменти апликација омогућавају дискусију симболичког садржаја на њима, овде видљиво соларног и лунарног. Крст и овали, истозначно орнаментисани, просторни су симбол соларног (крст) и соларним оријентисаних небеских простора (овали). Као соларни се разуме и колут диска, у којем се може препознати и астрономски симбол Сунца (круг са тачком у средини), овде златни појас око диска и златни круг са Деизисом у средини.

Присуство сребрног појаса између њих, од вегетабилних елемената (као и на полумесецу и полуовалу), указује на присуство лунарног елемента и симбола (круг) (Шакота, М.: 1988, 197–198, Т. XXI), што, извесно, ближе одређује симболичко значење апликације диска, у презентацију Сунца и Месеца у преклопљеном статусу, при помрачењу, а то се симболички изражава графемом концентричног круга са тачком у средини (Бабовић, Љ.: 2016, 333–339). Апликације полумесеца постављене су на орару тако да у односу на средишњи крст стоје у препознатљивом статусу прве и последње четврти, које Месец при својим лунацијама заузима у односу на посматрача. Четири гирланде, две златне траке и два сребрна вегетабилна појаса, истичу обасјаност Месеца Сунцем (са спољних страна), као и раст и опадање Месеца у четири фазе.

Облик и орнаментика полуовала (потковица) упућују на сложену симболичку структуру, којој се може прићи само хипотетички. Петостраним обликом реализује се простор са забатом од сребра, унутар којег се смешта високи, засведени простор од злата, попут балдахина, сав опточен осмолатичним цвећем. У средини простора, у златној кружној мандорли, реализована је композиција Деизиса, окренута ка горе, док је сама просторија испуњена раскошно организованим флоралним и вегетабилним орнаментима, изведеним у сребру.

У духу изреченог, могло би се претпоставити да се овде реализује симболичка – митска – слика помрачења Сунца (привидна појава), док би се

симболичка слика на диску идентификовала статусом небеских видила са Земље, у тренутку помрачења Месеца (права појава). Присуство Сунца и Месеца у реченом статусу изражава се бројем 16, што је на орару исказано бројем дискова и полуовала: $14 + 2 = 16$; број 14 означава половину лунарног Месеца, а, као што је речено, $14 \times 2 = 28$ изражава целокупан лунарни месец дана. Овде је упутно видети да се интеркаларни број 13 добија сабирањем соларног 5 (крст) и лунарног 8 (полумесец), који сабрани дају поменути број ($5 + 8 = 13$).

У светлости учења о структури космоса, исказаног језиком математике и бројева, као и њихове грађе и структурне потенције, уочава се означеност крста непарним бројевима 5 и 7, у нераскидивој симбиози са парним бројевима 2, 4, 8, којима се изражава сложеност одређеног реалитета, при чему су сами бројеви (5 и 7) састави од непарног и парног: $2 + 3 = 5$, $3 + 4 = 7$, на орару заступљени у комбинацијама: $2 + 1 + 2 = 5$; $1 + 6 = 7$ (Whitrow, G.J.: 1993, 55–70; Плутарх, 1990, 15–36).

ЕПИТРАХИЉ, XV век (ман. Крушедол, Музеј СПЦ у Београду, сл. 2).

На тамноцрвеној подлози епитрахиља извезена су златним и сребрним нитима као и свиленим концем, на средини – врху: три квадратна поља са небеским кругом у који се смешта композиција Деизиса, са допојасном фигуром Христа који благосиља (окренут атетично глави свештеника) и допојасне фигуре Пресв. Богородице и Св. Јована Претече, укупно три свете личности ($1 + 2 = 3$) (Мирковић, Ј.: 1940, 43, Т. XXII, 2; 1931, 41–42, Т. XLV, сл. 2). Два иста поља, на крајевима епитрахиља, испуњена су симболичким елементима крстастог октагона ($1 + 1 = 2$), оперважена са горње и доње стране са по једном тракастом бордуrom ($2 + 2 = 4$), испуњенима мотивима крстова: $4 + 4 = 8$, $4 + 5 = 9$, укупно 17 ($8 + 9 = 17$).

Између врха и дна епитрахиља реализовано је 12 ($6 + 6 = 12$) правоугаоних поља, са по два стуба и аркадним луком што их спаја, у која се смештају одозго надоле: 2 ($1 + 1 = 2$) Ангела (посредника између неба и земље), 2 ($1 + 1 = 2$) Апостола, 6 ($3 + 3 = 6$) Св. Архијереја и 2 ($1 + 1 = 2$) Преподобна, у правилном симетричном поретку, укупно 12 ($2 + 2 + 6 + 2 = 12$) светих ликова, односно: $2 + 10 = 12$, при чему Св. Апостоли и Архијереји држе Јеванђеља у рукама, укупно 8 ($4 + 4 = 8$). На крају епитрахиља реализоване су раскошне кићанке са златним нодусима, са сваке стране по 8 – укупно 16 ($8 + 8 = 16$).

Нумерички исказано, уочава се: светих ликова 15 ($3 + 2 + 10 = 15$), поља квадратних са кругом и правоугаоних са аркадним нишама 17 ($5 + 12 = 17$), Јеванђеља 8, бордура 4, кићанки 16, укупно 60 присутних елемената ($15 + 17 + 8 + 4 + 16 = 60$), који епитрахиљ у целини карактеришу Сунчевим календарским оквиром, од 360 дана ($60 \times 6 = 360$, $360 + 5 = 365$ д). Исти Сунчев календар даје збир изражених светих ликова и њихових поља: $15 + 15 = 30$, $30 \times 12 = 360$ д, као и збир: октагона, бордура, Јеванђеља и кићанки: $2 + 4 + 8 + 16 = 30$, $30 \times 2 = 60$, $60 \times 6 = 360$ д.



Слика 2: Епитрахил, XV век (Музеј СПЦ у Београду).

Октагони се састоје од по 2 крстасто постављена тетрагона, укупно 4 ($2 + 2 = 4$), крстова по средини, укупно 2 ($1 + 1 = 2$), кругова 2 ($1 + 1 = 2$) и

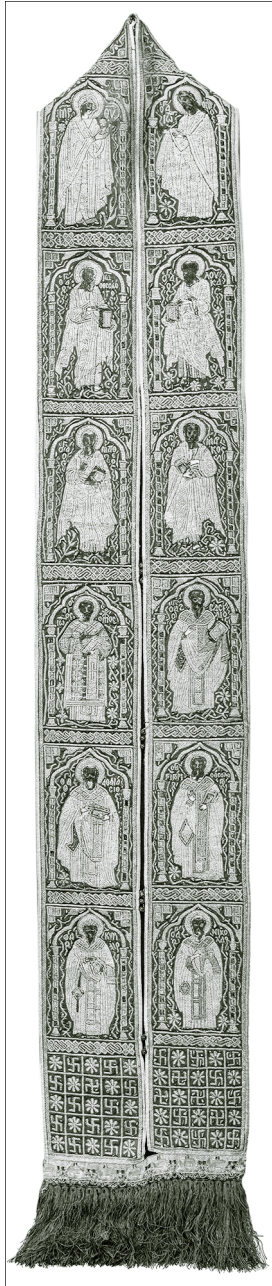
квадрата $2 (1 + 1 = 2)$, што овај композитни космички симболички орнамент карактерише бројем $10 (4 + 2 + 2 + 2 = 10)$. Као структура, овде реализовани октагони износе укупно број 9; квадрата има $5 (1 + 4 = 5)$, од којих су 4 подељена дијагоном на по 2 правоугла троугла, који означавају правце полуоса и 4 стреласта правоугаоника, који означавају правце оса света, што у збиру даје број $9 (5 + 4 = 9)$. Два октагона носе број $18 (9 + 9 = 18)$, а са бордурним тракама, испуњеним са 17 крстова, које их потпуно одвајају од осталих поља и њихових садржаја, добија се број $35 (18 + 17 = 35)$. Број 35, помножен већ изведеним бројем 10, даје 350, број дана сидеричке револуције Месеца, рачунате на 28 дана: за 12,5 месеци даје 350 дана у години, како је то овде дискретно исказано, са недостајућих 15 дана до краја Сунчеве године, од око 365 дана.

Анализирани епитрахил може се окарактерисати као лунарни и соларни; лунарни календар сидеричке револуције Месеца, рачунате на 28 дана, са оквиром од 12,5 месеци у години, најскладнијом расподелом дана Месечевих и Сунчевих календара, којима се указује више на астрономске и календарометријске чињенице, а мање на практични обрачун. Присуство само сидеричке револуције Месеца, метафоре привида нестанка, аналогно је догађају смрти – нестанку живог света и истоме догађају у теофаној историји Исуса Христа. За разлику од Месечевог, Сунчев календар се изводи по три основе, карактеришући епитрахил у целини, посебно истичући хармонијски однос кретања небеских тела Сунца и Месеца.

У симболичко-нумеричкој структури представа заступљени су бројеви: 5, у комбинацији Деизис $3 (1 + 2 = 3)$ плус 2 ($1 + 1 = 2$) Ангела, аналогно $1 + 4 = 5$ елемената тетрагона, као велики и главни број и „начело света“; број 10, „савршени број“, овде састављен од: 4 ($2 \times 2 = 4$) и 6 ($2 \times 3 = 6$); број 12, вероватно односан на број часова дана/ноћи или месеци у години, овде исказан бројевима: $6 + 6 = 12$; број 16, односан на присуство небеских тела Сунца и Месеца ($8 + 8 = 16$); и број 18 ($9 + 9 = 18$), односан на циклус *saros*, ритам помрачења Сунца и Месеца, што је као појава овде дискретно исказано.

ЕПИТРАХИЉ, XVI век (ман. Шишатовач, Музеј СПЦ у Београду, сл. 3).

Епитрахил од тамноцрвене свиле, везен разнобојном свилом и златним и сребрним нитима, рађен у две поле, реализује на врху/средини, композицију Деизиса, са представом допојасне фигуре Христа, који обема рукама благосиља (Мирковић, Л.: 1931, 64, бр. 135; Стојановић, Д.: 1959, 52–53, сл. 25). Са једне и друге стране налазе се фигуре Пресв. Богородице и Св. Јована Претече, укупно 3 ($1 + 2 = 3$) свете небеске личности, иза којих следе, према доле: 4 ($2 + 2 = 4$) Јеванђелиста и 6 ($3 + 3 = 6$) Св. Архијереја, укупно 13 ($3 + 4 + 6 = 13$) светих личности. Епитрахил је подељен на 15 ($1 + 12 + 2 = 15$) поља, од којих је на врху поље са Христом, док потом следе: 14 ($12 + 2 = 14$) правоугаоних, вертикално постављених поља, од којих је 12 ($6 + 6 = 12$) са нишама и светим личностима, а на дну 2 ($1 + 1 = 2$) чисто орнаментална



Слика 3: Епитрахилъ, XVI век (Музеј СПЦ у Београду).

поља, соларне атрибуције. Сва правоугаона поља су издвојена орнаменталним тракама, укупно 14 ($7 + 7 = 14$), док сами крај епитрахилъа завршава траком са ресама, спајајући обе стране, што сабрано даје 15 ($14 + 1 = 15$) орнаменталних трака.

Унутар правоугаоних поља реализоване су нише, њих 12 ($6 + 6 = 12$), које творе по пар стубића на постаментима и капителима које спаја изломљени лук, те стубића има 24 ($12 + 12 = 24$), унутар којих се смештају свети ликови са Јеванђељима, укупно 10 ($5 + 5 = 10$) Јеванђеља. Простор ентеријера и екстеријера попуњава се вертикалним лозицама и осмолатичним цветовима са тачком у средини, којих има 19 ($9 + 10 = 19$), а у угловима правоугаоних простора и раскошно засведених ниша налазе се, са сваке стране, по три квадрата, што у збиру даје 72 ($3 + 3 = 6$, $6 \times 6 = 36$, $36 \times 2 = 72$).

Два орнаментална поља, при крају епитрахиља, издељена су на по пет хоризонталних и вертикалних поља, дајући у збиру 25 ($5 \times 5 = 25$) поља, попуњених осмобраким астралним орнаментом са тачком у средини – соларни симбол – којих има 25 ($13 + 12 = 25$) у оба поља, наизменично постављена у оба правца, са свастикама – такође соларни симбол у кретању; 5 директног ($1 + 4 = 5$) и 20 ($11 + 9 = 20$) ретроградног смера кретања, што у збиру такође даје број 25 ($12 + 13 = 25$). Орнаменталне траке између правоугаоних поља такође су испуњене орнаментима соларног значења, постављени у хоризонтални положај, у наизменичном ритму: *S* спирала и „Андрејин“ крст, у свакој траци од по 7 елемената ($3 + 4 = 7$), дајући у збиру број 98: $3 + 4 = 7$, $7 \times 14 = 98$. Завршна орнаментална трака епитрахиља, са густим и дугим ресама, реализује укупно 14 ($7 + 7 = 14$) наизменично акцентованих крстова.

Нумерички систематизоване групе наведених представа и орнаменталних елемената, смештених у одређене просторе, граде бројеве: 13 светих ликова и 15 поља; 12 ниша и 24 стубића; 10 Јеванђеља и 19 цветова унутар ниша, а 72 квадрата у екстеријеру; 2 орнаментална поља са по 25 орнаменталних елемената; 15 трака између поља и завршном траком са ресама, са 98 и 14 орнаменталних елемената. Наведени бројеви граде календарометријске елементе у горе наведеним и систематизованим групама; број светих личности и број поља дају број 28 ($13 + 15 = 28$), број дана сидеричке револуције Месеца, сведене на обрачунских 28 дана: $28 \text{ д} \times 12 \text{ м} = 336 \text{ д}$ у години, којој до краја Сунчеве године недостаје 29 дана. При овоме се може мислити да се иста Месечева револуција може рачунати и са интеркаларним месецем (13), па би се тада имало: $28 \text{ д} \times 13 \text{ м} = 364 \text{ д}$, са недостајућим једним даном до краја године.

Укупни број трака између поља и трака са ресама износи 30 ($15 \times 2 = 30$), што је број дана у Сунчевом једном месецу од 30 дана: $30 \text{ д} \times 12 \text{ м} = 360 \text{ д}$, којима се на крају године додаје 5 дана: $360 + 5 = 365 \text{ д}$, дајући оквир Сунчеве године, која траје око 365 дана. Ниша у пољима има 12, а стубића 24, што у збиру даје број 36 ($12 + 24 = 36$). Број 36, помножен са 10, даје број 360 ($36 \times 10 = 360$) обрачунских Сунчевих дана у години; број 36, помножен бројем 9, даје број 324 ($36 \times 9 = 324$), што је број дана сидеричке револуције Месеца, без сати: $27 \text{ д} \times 12 \text{ м} = 324 \text{ д}$, са недостајућим 41 даном до краја године. Сабрани, Јеванђеља (10) и цветови у нишама (19) дају број 29 ($10 +$

19 = 29), што је број дана синодичке револуције Месеца, рачунате без сати: $29 \text{ д} \times 12 \text{ м} = 348 \text{ д}$, са недостајућих 17 дана до краја Сунчеве године.

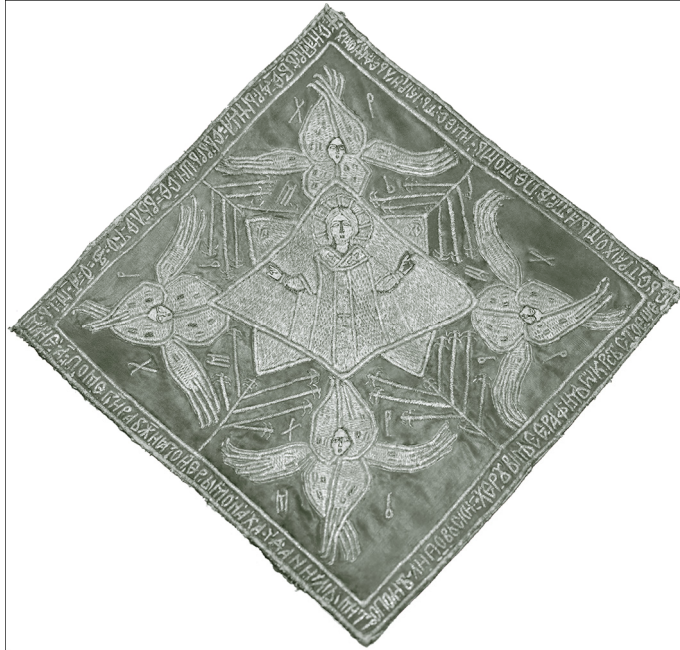
Број квадрата у угловима поља, изван ниша, даје број 72: $72 \times 5 = 360$ дана обрачунског Сунчевог годишњег календара, којем се додаје 5 дана на крају године. У два орнаментална поља реализовано је 50 ($25 + 25 = 50$) соларних орнамената: $50 \times 7 = 350$ дана, што је број дана сидеричке револуције Месеца, рачунате на обрачунских $28 \text{ д} \times 12,5 \text{ м} = 350 \text{ д}$, са недостајућих 15 дана до краја Сунчеве године. Орнаменталне траке садрже 112 ($98 + 14 = 112$) соларних орнамената: $112 \times 3 = 336 \text{ д}$, што је број дана сидеричке револуције Месеца, рачунате на обрачунских $28 \text{ д} \times 12 \text{ м} = 336 \text{ д}$, којима треба интеркаларно надоместити 29 дана до краја године. Ако се саберу орнаменти свих трака (112) и орнаменталних поља (50), добија се број 162 ($112 + 50 = 162$); $162 \times 2 = 324$ дана сидеричке револуције Месеца, рачунате на 27 дана без сати: $27 \text{ д} \times 12 \text{ м} = 324 \text{ д}$, са недостајућим 41 даном до краја године.

Описани епитрахилъ окарактерисан је лунарним и соларним календарима као целина, износећи обрачуне Месечевих револуција: сидеричке (27 д) и синодичке (29 д) у астрономском смислу, без сати у оба случаја, као и у обрачунском виду (28 д), који је заступљен у пракси, стављене у годишњи оквир од 12 месеци Сунчеве године или 13 лунарних месеци (са интеркаларним месецом), као и обрачун са хармонијским месечним оквиром од 12,5. Сунчев календар је изведен на три начина, а лунарни чак седам пута, при чему се уочава присуство броја 36, у својству дуалног односитеља на Сунце и Месец. Присуство сидеричке и синодичке револуције Месеца, метафора нестанка и поновног бивања рађањем, исказано астрономским, просторно-временским ритмовима и симболичким, соларним и лунарним орнаментима, дају посебан хронометријски оквир теофаним догађајима. На нивоу орнаментално-симболичког, лунарним се сматра вегетабилна лозица, присутна у ентеријеру и екстеријеру ниша; соларним, са вишезначним детаљима, сматрају се астрална осмокрака звезда са тачком у средини (симбол сијајућег Сунца); ознаке кретања Сунца и свих небеских тела исказане су симболичком свастика, реализованих у динамици кретања, у директном и ретроградном смеру. S спирала и „Андрејин“ крст – симболи су привидног, повратног окрета и кретања Сунца, при солстицијалним тачкама.

Уочава се присуство низа бројева од 1 до 10, као и бројеви: 12, 13, 15, 19, 20, 24, 25 односно 50, при чему су испољени у контексту, тако да се може мислити на: 12 (ниша) месеци са по 24 (стубића у нишама) сата дана и ноћи; 13 означава интеркаларни месец, а 15 половину дана у Сунчевом месецу; значајни хармонијско-обрачунски број 19 (Метонов циклус) исказан је соларним симболима у нишама, као и космологијски број 50 (Whitrow, G.J.: 1993, 45–49). Приметно је увећавање бројева самима собом: $2 + 2 = 4$ (Јеванђелиста), $3 + 3 = 6$ (Светих Архијереја), $5 + 5 = 10$ (Јеванђеља), $6 + 6 = 12$ (ниша), $12 + 12 = 24$ (стубића у нишама), као и присуство бројева 5 и 6 умножених собом: $5 \times 5 = 25$ и $6 \times 6 = 36$, који су сачували сами себе. Први

непарни број 3, потентан у математичкој структури поимања грађе космоса, саздан је канонски од: $1 + 2 = 3$ (Деизис), као што је Деизис канонски присутан на епитрахилима (Плутарх, 1990, 15–36).

НАБЕДРЕНИК ЛИПОВСКОГ МИТРОПОЛИТА ДАНИЛА, из 1563. године (ман. Крушедол, Музеј СПЦ у Београду, сл. 4).



Слика 4: Набедреник липовског митрополита Данила, из 1563. године (Музеј СПЦ у Београду).

Набедреник рађен на тамноцрвеном атласу, са свиленим концем и златним и сребрним нитима извезеним везом, релизује квадратно поље представе, оперважено бордурном траком, испуњеном натписом (Стојановић, Д.: 1959, 57, сл. 30; Тимотијевић, М.: 2008, 255, сл. 136). Конципиран геометријски, понављајући централну представу октагона, који угловима квадрата/тетрагона оријентише осе света, а тетрагоном, у другом плану, полуосе света, истичући представом крстообразност унутрашњег простора квадрата. Централну представу – фронталне, стојеће фигуре Христа, који благосиља обема рукама, у светлошћу обасјаном октагону – окружују, по угловима тетрагона, четири шестокрила Серафима, бивајући испред и иза Њега, а десно и лево окренути према Њему, продужавајући крстообразност централне фигуре Христа и простора, до углова унутрашњег квадратног простора. Тетрагон у другом плану гради по полуосама квадратна поља, која се светлошћу геометријских, линеарно конципираних стабала дрвета (без

лишћа) гранама угаоно умножавају, до граница полуоса, коју граде раширени парови крила присутних Серафима. На овај начин стабла четири дрвета означавају граничне четири простора света: истока, запада, севера и југа, које оријентише Христос, а насељавају их, овде, небеске Силе Серафимâ.

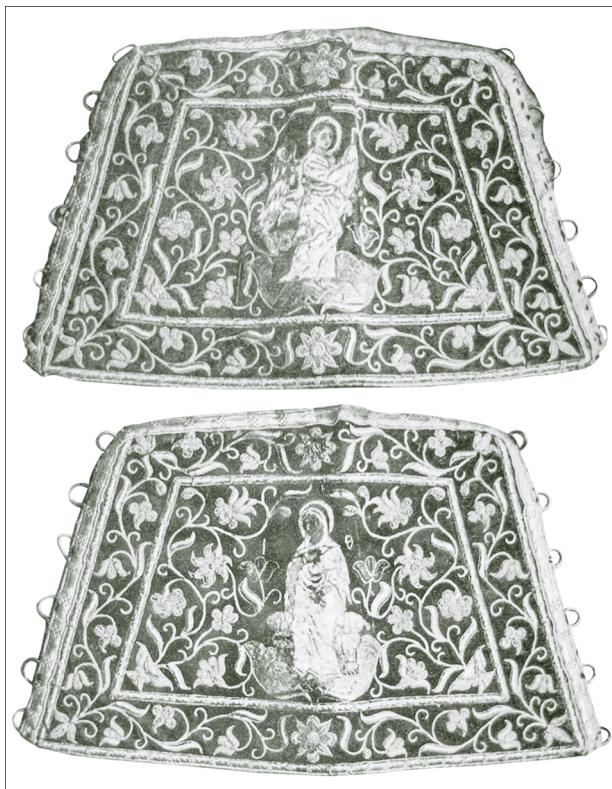
Бројчани исказ набедреника је једноставан: 1 фигура Христа и 4 шестокрила Серафима дају број 5 ($1 + 4 = 5$); 4 стабла дрвета са 31 граном ($7 + 9 + 8 + 7 = 31$); док 62 гранчице, по 2 на свакој грани, немају значаја) заједно сабрани дају број 40 ($5 + 4 + 31 = 40$), а $40 \times 9 = 360$ дана, колико има обрачунских дана Сунчев годишњи календар. Ако се броју 40 дода 1 октагон, добија се број 41 ($40 + 1 = 41$): $41 \times 8 = 328$ дана сидеричке револуције Месеца, рачунате астрономски на око 27 д и 7 ч x 12 м = 328 д, којима треба интеркаларно додати 37 дана, до пуне Сунчеве тропске године, од око 365 дана. Ако се изведеноме броју 40 додају два тетрагона, добија се број 42 ($40 + 2 = 42$): $42 \times 8 = 336$ д, сидеричке револуције Месеца, рачунате нумерички на 28 д x 12 м = 336 д, којима до краја године треба додати 29 дана.

Анализирани набедреник окарактерисан је лунарним и соларним календарима: лунарним, сидеричке револуције Месеца, у дан и сат, обрачунски исказане астрономски, укупно два календара; и једним соларним календаром, обрачунски изведеним од свих присутних елемената. Евидентира се присуство стамених бројева: 1, 4, 5, 9, 40, односно: 5, 9, 40, при чему је број 5 збир: $1 + 4 = 5$, а број 9 од: $5 + 4 = 9$, као и код октагона у орнаменталним пољима епитрахиља из манастира Шишатовац, такође из XVI века (сл. 3).

НАРУКВИЦЕ, поч. XVIII века (ман. Дечани, сл. 5).

Пар трапезних наруквица, рађених на љубичастом сатену, везених разнобојним концем и златним и сребрним нитима, реализују у централном пољу, оперваженом тракастом бордуrom, представу Благовести; десна – са Архангелом Гаврилом, који стоји на подлози вегетабилног обриси, држећи у левој руци крин док десном благосиља – и лева наруквица, са представом Пресв. Богородице, која седи на јастуку са истом подлогом под ногама и преде, држећи у левој руци вретено (Шакота, М.: 1984, 270, 275, сл. 5, 6). Простор унутрашњег поља испуњен је вегетабилним лозицама, које се извијају из ваза/пехара у угловима, са крупним цветовима, од којих се најкрупнији шестолатични, окрећу у ретроградном и директном смеру. Бордурна трака је испуњена мотивом сличнога манира, који се по средини прекида симболичким, вегетабилним орнаментом, осмолатичног крста.

Симетрија, као и орнаментална и нумеричка истоветност, сасвим су евидентне; у унутрашњем трапезном пољу налази се по једна света личност, Архангел Гаврило или Пресв. Богородица, која држи по један предмет, крин или вретено, што у збиру даје број 2 ($1 + 1 = 2$); унутрашње цветно поље садржи: по 2 пехара у угловима и по 6 цветова са леве и десне стране фигура, укупно 12 ($6 + 6 = 12$), што збројено са пехарима даје број 14 ($2 + 12 = 14$), а са светим личностима број 16 ($2 + 14 = 16$), којим се карактерише цело унут-



Слика 5: Пар наруквица, поч. XVIII века (Ман. Дечани).

рашње поље код сваке наруквице. Бордурне траке су такође истоветне: 2 крстообразна цвета по средини и 4 угаона цвета дају број 6 ($2 + 4 = 6$), а цветова на обрубљујућим двома лозицама има по 9 ($3 + 4 + 2 = 9$) са сваке стране, односно 18 ($9 + 9 = 18$), који, сабрани са претходно означеним цветним елементима, дају број 24 ($2 + 4 + 18 = 24$), који карактерише бордуру, а свака наруквица у целини обележена је бројем 40 ($16 + 24 = 40$).

Сви изведени бројеви су календарометријски, од којих неки експлицитно указују на дуалну природу орнамената и представе, као бројеви: 16, 36 и 40. Тако је број 14 (вазе и вегетабилни мотиви у унутрашњем пољу) половина броја дана сидеричке револуције Месеца, рачунаог обрачунски на 28 дана: $14 \times 2 = 28$ д, $28 \text{ д} \times 12 \text{ м} = 336$ д, са недостајућих 29 дана до пуне године; број 16, којим се карактерише унутрашње поље, увек је знак присуства лунарног и соларног момента. Број 24, којим се карактерише бордура, тј. оквир догађаја, дефинише поделу на 24 сата дана и ноћи. Крстообразни цветови у бордурама обеју наруквица граде по број 9; 8 латица + 1 круг у средини = 9, $9 \times 2 = 18$, $18 \times 2 = 36$, дуални број првога реда, у смислу учења о бројевима и у смислу обрачунског исказа: $36 \times 10 = 360$ дана обрачунске Сунчеве године; $36 \times 9 = 324$ д, сидеричке револуције Месеца, рачунате на:

27 д x 12 м = 324 д, са мањком од 41 дан, до краја просте Сунчеве године, од око 365 дана. Број 40, односан на једну наруквицу у целини (16 + 24 = 40), такође исказује Сунчев годишњи обрачунски календар: 40 x 9 = 360 д, 360 + 5 = 365 дана.

Тако су наруквице, које обликом трапеза указују на порекло форме – зарубљеног исечка из круга куполе неба – окарактерисане лунарним календарима сидеричке револуције Месеца, у астрономским вредностима, без сати, као и обрачунским, од 28 дана, у оквиру месеци Сунчеве године, као и Сунчевим годишњим календаром, изведеним бројевима 36 и 40. Уочљиво је присуство само парних бројева: 2, 4, 6, 14, 16, 18, 24, 36 и 40, при чему је број 18 присутан два пута: преко лозица са цвећем и крстолатичних цветова, за које се може мислити да орнаментално указују и на присуство Месеца, као и циклус *saros* помрачења Сунца и Месеца (Плутарх: 1990, 25/8).

ЛИТУРГИЈСКЕ ТКАНИНЕ СА ВЕЗОМ; ТРАНСЦЕНДЕНТАЛНИ ДОГАЂАЈИ У ПРОСТОРУ И ВРЕМЕНУ

Посматране у ужем смислу, литургијске тканине са везом симболички су предмети, у смислу материјала, облика, представа, орнаментике и боје, које се употребљавају у чину Литургије, а у ширем смислу у богослужбеним свештеним чиновима. У раду ће бити разматране: плаштанице, воздух и покров за мошти, сви у облику правоугаоника.

ПЛАШТАНИЦА КРАЉА МИЛУТИНА, око 1300. године (ман. Бањска, ман. Крушедол, Музеј СПЦ у Београду, сл. 6, 6а).

Плаштаница краља Стефана Уроша II Милутина (1282–1321), рађена на тамноцрвеној свили, свиленим концима и златним и сребрним нитима, реализује осветљени простор вертикалног правоугаоника, оперважен светлосном, бордурном орнаменталном траком са брокатно-вегетабилним, симболичким простором око себе (Mileusnić, S.: 2004, 315–316; fig. 189; Woodfin, T. W.: 2004, 295–299; Стојановић, Д.: 1959, 41, сл. 1; Мирковић, Л.: 1940, 15–16, Т. IV, 2). У њему се налази Исус Христос, у вертикалном положају- хипостази, покривен воздухом-аером, како лебди затворених очију у ваздуху, напуштајући оријентисани простор поткупоља, праћен, са леве и десне стране, небеским Силама Ангелâ и Серафимâ. Високи уметнички домет композиције и представе, као и сложени теолошки моменти и значења теофаного тренутка, чине да хармонија представе износи реалност, након кенозе и хипостасних догађаја спасоносних по творевину. Божански мир, уређеност и извесност догађаја, исказани симболичким језиком религијске уметности, стављају ово дело на посебан пиједестал у смислу сакралности, с обзиром на то да представа и њен нумеричко-симболички вид чине визуелну паралелу актуализованом чину литургијске Евхаристије у њеном теолошком значењу. Представа је лишена реактивне реалности овоземаљскога света, у



Слика 6: Плаштаница краља Милутина, око 1300. године (Музеј СПЦ у Београду).

било којем виду или сегменту дидактичности; догађај је космички, схватљив само у аналогном и симболичком виду, што ову плаштаницу литургијског типа нарочито издваја.

Композицијом представе доминирају вертикала и онострани канонски став, фронтални положај Христовог тела са рукама преко воздуха, у пределу абдомена, са прекрштеним шакама и испруженим скупљеним ногама.

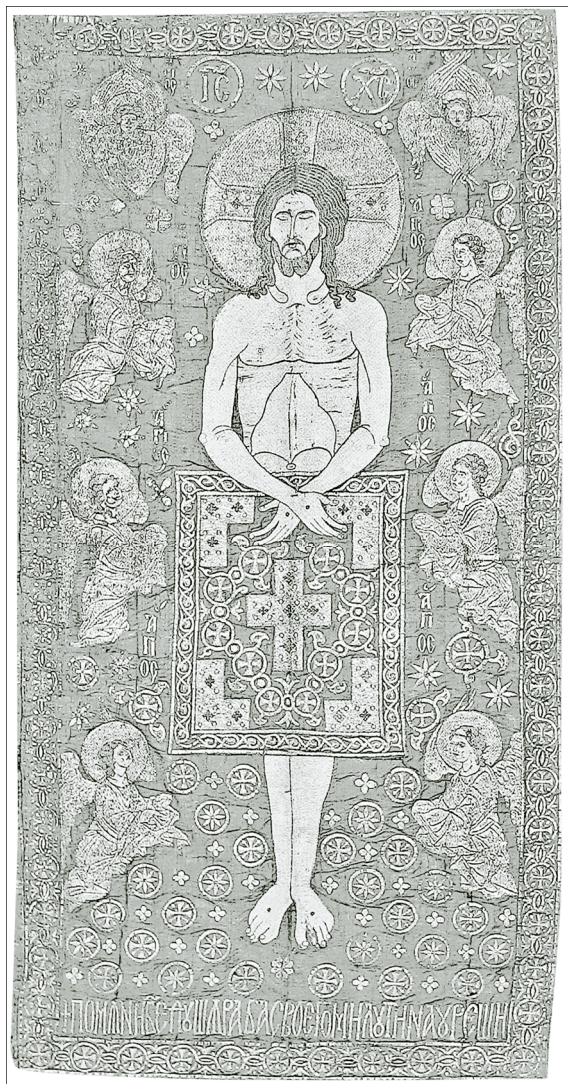
Стаменој фронталности првога плана доприносе воздух преко Христовог тела, којем се не прилагођава, и велики светли ореол са крстом, у позадини Христове главе, који вертикали дају небеску доминанту, кружну осветљеност и дискретну крстоликост; овде божанскᄋ испуњава простор од земље до небеса. Супротно описаном, небеске Силе Ангела (3 са десне и 3 са леве стране), у правилним размацима, полуокренути Христу са испруженим покривеним рукама, различитим изразима лица и емоција, изговарајући: $\alpha\iota\omicron\varsigma$, $\alpha\iota\omicron\varsigma$, $\alpha\iota\omicron\varsigma$, прате Христа у нијансираној разноврсности положаја тела и набора њихове одеће, да би се на врху, око главе Христа, све умирило симетричним положајима и канонским ставом сложених крила шестокрилих Серафима, фланкираних, са унутрашње стране натписом IC XC у круговима, као и симетрично распоређеним орнаментима сијајућих звезда, на обе горње стране.

Компновањем крстообразних и звездоликних орнамената у кругу, у доњем делу представе, а слободних у горњем делу, у другом плану, симетрично постављених, реализована је дубина, односно трећа димензија простора, од којих доњи гради густо испуњену сферу, за разлику од горње, лаке и ненастрпане сфере, у којој блистају само поједине појаве. Натпис, на самоме дну унутрашњег простора, величином и обликом слова, густо исписаних попут вертикалног усека, доприноси просторном издвајању унутрашњег поља, дајући му одређени пластицитет. Светлосна бордура плаштанице, са канонским орнаментима, складне ширине и величине, оквир је за унутрашње поље, чије виђење је њоме предочено.

Нумеричка структура плаштанице може се представити на следећи начин: 1 централна фигура Христа, $8 (3 + 1 + 3 + 1 = 8)$ или $6 + 2 = 8$, $4 + 4 = 8$) Ангела и Серафима, са десне и леве стране, и 1 воздух дају у збиру број 10 ($1 + 8 + 1 = 10$), а са атрибутом – 1 ореол са крстом – број 11 ($1 + 8 + 1 + 1 = 11$), при чему небески Лик и Силе дају број 9 ($1 + 4 + 4 = 9$) (Babović, Lj.: 2002, 28–32, 35–39). Воздух има: 1 крст, 1 отворени венац, 4 окова и 1 бордуру, укупно 7 елемената ($1 + 1 + 4 + 1 = 7$), којима се описани предмет карактерише. Христос са небеским Силама и воздухом гради број 18 ($11 + 7 = 18$), што је број циклуса *saros*, помрачења Сунца и Месеца – мислимо, овде указује на привид појаве помрачења Сунца, с обзиром на то да је крст у ореолу (крстасти нимб) означен соларним бројем 15 ($3 \times 5 = 15$). Њега граде 2 орнаментална елемента: 4 круга постављена у положај четвороугла, са крстом у средини ($4 + 1 = 5$, $5 \times 3 = 15$), којима се гради Сунчев годишњи календар: половина Сунчевог месеца дана износи 15 дана, $15 \times 2 = 30$, $30 \times 12 = 360$ д, којима се на крају године додаје 5 недостајућих дана, а сваке четврте године још 1 дан ($5 + 1 = 6$), састављен од неурачунатих сати (око 6 часова и 9 минута).

Вишезначна визуелна и симболичка структура воздуха, правоугаоног облика, сазданог, као и плаштаница, од унутрашњег вертикалног поља, са представом свете књиге – Јеванђеља са оковима – обрубљене бордурном орнаменталном траком вегетабилног типа, бројчано исказано има: $5 (1 + 4 =$

5) правоугаоних елемената крста у средини; 19 ($10 + 6 + 3 = 19$) елемената отвореног венца, који крст у средини крстообразно окружује, остајући отворен горе, код Христових руку; 12 ($3 \times 4 = 12$) поља окова на угловима Јеванђеља и бордуру са вегетабилним орнаментом, таласасто укрштајућих лозица, које граде 40 „ока“ ($9 + 12 + 7 + 12 = 40$).



Слика ба: Плаштаница-аер краља Милутина.

Нумерички исказано, воздух је окарактерисан бројевима: 5 ($5 \times 5=25$, $25 \times 2=50$), космологијског и хармонијског значења, који се износе бројчаном структуром крста; број 19, који носи венац око крста у центру, што је број

година Метоновог циклуса, којим се хармонизује обрачунско кретање небеских тела Сунца и Месеца; број 24, односан на поделе сати дана и ноћи, збир је који дају крст и венац: $5 + 19 = 24$ сата; окови Јеванђеља, број 12, основ су за обрачун Сунчевог годишњег календара у месецима, а број 40, колико носи бордура, основ је за калкулацију Сунчевог годишњег обрачунског календара: $40 \times 9 = 360$ дана. Другачије речено, воздух на овој плаштаници, у временско-просторном смислу, симболички и нумерички карактерише и хармонизује остварени свет у: дневном (24), месечном (12), годишњем (50) и вишегодишњем циклусу (19), егзактно у астрономском и акцидентално-теофаном смислу.

При оваквом посматрању представе, анализа примењених симболичких, орнаменталних елемената и мотива индикативна је у смислу временско-просторних појмова, у ширем смислу, као и аналогних појава из Природе, које се представом обједињавају из својеврсне дуалности. Тако се облик крста у Христовом ореолу овде сагледа као композитна представа коју граде три Сунчева зрака, облика исечка из круга, лучно заобљена на крају хоризонта, који осветљавају три правоугаона простора (горе, десно, лево), у којима се налазе по 4 ($2 + 2 = 4$) круга боје подлоге – светлости (астрономски симбол Месеца), са по једним обојеним грчким крстом у средини, чији су краци тројно завршени, дајући у збиру број 5 ($1 + 4 = 5$) у сваком краку, укупно 15 ($3 \times 5 = 15$) у целини, што је основ Сунчевом годишњем календару од 360 дана ($3 \times 5 = 15$, $15 \times 2 = 30$, $30 \times 12 = 360$). Исти орнаментални мотив, крст са четири круга у правоугаоном пољу, граде крст у центру воздуха, састављен од 5 поља ($1 + 4 = 5$), која, са по 5 описаних елемената, дају број 25, односно број 50 ($25 \times 2 = 50$) космологијског реда.

Исте орнаменталне и симболичке структуре употребљене су за означавање окова, у угловима представе Свете књиге: 3 правоугаона поља у свакоме углу дају по 1 оков: 4 окова \times 3 поља дају 12 поља/месеци у Сунчевој години. Како свако поље садржи по 5 елемената, то један оков има 15 ($3 \times 5 = 15$) орнаменталних елемената, односно укупно 60 ($15 \times 4 = 60$) на предњој страни Јеванђеља, што је број којим се такође добија Сунчев годишњи календар од 360 дана ($60 \times 6 = 360$). Композитна представа отвореног венца, који се посматра као *Corona anni*, означен је бројем 19 Метоновог циклуса, грађен је од 4 орнаментална симбола, просторног, соларног и лунисоларног значења, у бројчаним вредностима карактеристичним за дуалне односе у Природи (Divković, M.: 1900, 254, 89).

Основни симболички орнамент, крст у кругу, гради низ од 10 чланова (5 десно плус 5 лево, у структури: 2 горе плус 3 доле), повезаних орнаментом круга са тачком у средини (астрономски симбол Сунца), којих има 6 ($1 + 2 + 1 + 2 = 6$), а којима су, на екваторској хоризонталној и солстицијалној вертикали Сунца, придодате хоризонтално или вертикално постављене двоструке акантове палмете, односно на три места по једна, које производе 3 ($1 + 1 + 1 = 3$), што у збиру набројаних орнамената даје број 19 ($10 + 6 + 3 = 19$) (Babović, Lj.: 2002, 27–39). Крст у кругу је примарни, основни симбол

Сунцем оријентисаног простора, под куполом неба, као што је круг са тачком у средини, свеprisутни симбол Сунца, попут ока које све види и прати. Привидним дневним и годишњим кретањем Сунца одређују се временско-просторни појмови, базични за поимање света, а у ареалу религије увек симболички исказани теофаним догађајима (Kasirer, E.: 1985, 92–140).

Сви крстови у кругу „венца година“ сигнирани су са спољне стране знаком лабриса (соларни знак – зрак светлости који пролази и сече таму), укупно 6 орнамената ($3 + 3 = 6$), са по 3, 2 или 1 лабрис, док су орнаменти круга са крстом, при хоризонтали равнодневичких тачака, сигнирана вегетабилним лабрисом (атрибут Месеца) са по 1 или 2 знака, укупно 16 сигнатура ($11 + 5 = 16$) (Serpanović-Kuzmanović, A., Sreјović, D.: 1992, 306). При оваквом означавању, једним или другим знаком, сигнирано је кретање два небеска тела оријентисаних/осветљених простора, у директном или ретроградном смеру, у парном ритму (директно/ретроградно; ретроградно/директно) по хоризонтали и вертикали код 4 пара, док је 1 пар, по хоризонтали (са по 1 знаком вегетабилног лабриса), оријентисан у правцу директног кретања, којим се креће целокупна васељена, као и аналогно кретање свештеника, при актуалним свештеним чиновима. Занимљиво је да исти орнаментални мотиви, али у броју 4, учествују у грађењу броја 19, у орнаменталном пољу представе (на плаштаници) кроз коју се креће Христос.

Доњи део орнаменталног поља, које сеже хоризонтом до ногу другога пара Ангела, а испод је Христових ногу, густо је испуњен орнаменталним мотивима просторног и соларног карактера: крста са полуосама у кругу, осмокраке звезде са тачком у средини, такође у кругу, у одређеном, не строго симетричном ритму, али приметно симетричном положају, са четворолатичним крстом између речених чланова, градећи пирамидално лобно место и путир, како обрисне линије оцртавају простор који се посматра. Орнамената просторних крстова у кругу има укупно 16 (десно $8 +$ лево $8 = 16$), док је орнамената осмокраке звезде са тачком у средини а у кругу (симбола сијајућег Сунца на куполи видљивог неба) укупно 12 ($6 + 6 = 12$), што заједно даје 28, број обрачунских дана сидеричке револуције Месеца, рачунате на $28 \text{ д} \times 12 \text{ м} = 336 \text{ д}$, којима недостаје 29 дана до краја Сунчеве године, од око 365 дана. Број орнамената четворолатичног крста износи 29 ($12 \text{ десно} + 14 \text{ лево} + 3 \text{ горе} = 29$), што је број дана синодичке револуције Месеца без сати: $29 \text{ д} \times 12 \text{ м} = 348 \text{ д}$, са недостајућих 17 дана до краја Сунчеве године. Границу између описане доње, поткуполне и горње, наткуполне сфере, испуњене спорадичним симболичким појавама граде: 4 просторна крста у кругу са лабрисима ($2 + 2 = 4$) са леве и десне стране, са почетном појавом осмокраких звезда са тачком у средини (сијајуће Сунце), које са реченим крстастим орнаментима у кругу, сигнираних лабрисима, заузимају дијагонално-крстаст положај.

Изражена симетрија по положају двају наведених орнамената, али не по величини и нијанси у значењу, исказује се: десно се налазе 2 орнамента крста са полуосама у кругу, сигнирана, спољни вероватно са два вегетабилна

лабриса, која се крећу у ретроградном смеру, и унутрашњи, исти орнамент, са три лабриса која се крећу у директном смеру. Са леве стране Христовог тела, према споља, налази се исти, али мало крупнији орнамент, са 2 вегетабилна и 1 трећим лабрисом, који се крећу у директном смеру, а унутрашњи симболички орнамент је крст у кругу, означен са 2 лабриса, која се крећу у ретроградном смеру. Крстаста симетрија описаних елемената, по дијагоналама/полуосама, видљива је у положају орнамената по странама ($2 + 2 = 4$), њиховим сигналирањем лабрисима, са по 5 ($2 + 3 = 5$) на обема странама, а тиме и обома кретањима на свакој страни по дијагоналној истоветности; свака страна носи број 7 ($2 + 5 = 7$) орнамената и сигнатура, укупно на две стране 14 ($7 + 7 = 14$), што указује на присуство лунарне компоненте у означеном кретању дискутованих симбола.

Осмокраке звезде са тачком у средини, распоређене симетрично (са једним изузетком), налазе се у горњој сфери, у броју 15 ($8 + 7 = 15$), градећи са 4 ротирајућа описана орнаментна број 19 ($4 + 15 = 19$), израз обрачунске хармонизације у цикличним кретањима Сунца и Месеца. Овај број допуњен је спорадичним симболичким орнаментима, који се сусрећу у горњој сфери орнаменталног поља: 3 орнаментна осмолатичне крстасте розете, смештене обрнуто троугласто у односу на Христово тело, око њега: једна испред палчева Христових стопала, а две, десно и лево у висини хоризонтале крста у нимбу, више глава фланкирајућег, трећег пара Ангела; 4 вегетабилна орнаментна у виду спирала са ковџама (аутору нејасног значења), извесне небеске појаве, смештене према рубној страни правоугаоног поља представе, иза глава другог и трећег пара Ангела; и 1 орнамент четворолатичног крста по дијагоналама, смештеног са десне стране, између врха ваздуха и главе другог пара Ангела. Скуп побројаних орнаменталних симболичких појава износи 8 ($3 + 4 + 1 = 8$), који заједно са слободним соларним орнаментима (15) и ротирајућим орнаментима (4) дају 27 ($8 + 15 + 4 = 27$), број дана сидеричке револуције Месеца без сати (7 h), која у оквиру 12 месеци Сунчеве године даје број од 324 дана, којима треба у интеркаларном поступку додати 41 дан, до краја године.

Светлосна бордура плаштанице, испуњена сва орнаментима соларне, временско-просторне симболике, чини временско-обрачунски оквир теофаног догађаја. Мотив наизменично постављених везаних кругова, са представом крста с полуосама у кругу, између којих се смешта орнамент диска у елипси, са двоструком акантовом палметом, са по $2/4$ вегетабилна листића на спојницама елипса и кругова, испуњава бордуру. Кругова има 64 ($11 + 21 + 11 + 21 = 64$), колико и међупросторних орнамената: 64 ($10 + 22 + 10 + 22 = 64$), што збиру даје број 128 ($64 + 64 = 128$). Овај број не изражава ниједан календарометријски ослонац, али сабран са бордуром ваздуха, бројем 40 (који износи Сунчев годишњи календар), гради број 168 ($40 + 128 = 168$), који удвостручен даје број 336: $168 \times 2 = 336$ дана сидеричке револуције Месеца, калкулисане на обрачунских 28 дана: $28 \text{ д} \times 12 \text{ м} = 336 \text{ д}$, којима до пуне Сунчеве године, од 365 дана, треба додати 29 дана. Тако је и

оквир предочене представе на плаштаници добио временско-просторну димензију саздану од лунисоларне календарске компоненте, аналогне небеским појавама, привида нестанка: Сунчевог дневног и Месечевог месечног, као и вишегодишњег циклуса помрачења Сунца и Месеца те њихове цикличне повратности, што је теофани, приказани догађај, којим живи сва творевина.

Анализа симболичко-нумеричких структура плаштанице краља Милутина открива сложену, енигматичну структуру дела, исказану метафорама, аналогијама и алегоријама трију паралелних реалности: у теолошкој и религијској равни, чији се одраз идентификује у природи творевине и актуализоване равни у свештеним чиновима, током Литургије. Сведеност теофаних догађаја космичког значаја, исказана нумеричко-симболичким орнаменталним значењима, аналогним у препознатој и математички исказаној грађи и временско-просторном ритму творевине, открива ученост творца плаштанице и његову моћ, да се изрази доследно сведеним симболичким језиком. Са становишта задате теме, могло се извести: 5 лунарних календара сидеричке (27 д) и синодичке (29 д) револуције Месеца, без сати, као и обрачунско полазиште од 28 дана, у годишњем оквиру месеци Сунчевог календара (12) или идеалном али неприменљивом оквиру од 12,5 месеци (50); Сунчев годишњи календар могао се извести на бази броја 5 нумеричко-симболичке основе док је присуство структурно чистог лунисоларног календара на бордурама указујућа појава.

Лакше препознатљиве структуре представе плаштанице (у првом плану) и орнаменталне (у другом плану) истичу сложену односност воздуха, на коју не указују присутне датости, попут: Старог и Новог завета (од по 39 и 27 књига), које исказују сидеричку револуцију Месеца, од по 27 дана на 351 дан (Стари завет), са недостајућих 14 дана, а Нови завет упућује на 324 дана, са недостајућим 41 даном (Ракић, Р.: 2002, 184). Судећи по присутним бројевима на воздуху, може се мислити о паралели са даровима Предложења, који бројчано исказани творе низ: 1, 4, 9, 24, у структурама: $1, 2 \times 2 = 4, 3 \times 3 = 9$ и $12 + 12 = 24$, а могу се идентификовати у представама на воздуху: 1 крст, 4 окова, 9 симбола Сунца у „венцу година“ и број 24 ($5 + 19 = 24$). колико износе крст и *corona anni* (Службеник: 1998, 66).

При слободном поређењу структура, уочава се присуство броја 9 у бројевима: 1 Христос, 2 Серафима и 6 Ангела дају број 9, исто као и соларне структуре везних орнамената у „венцу година“: $3 (1 + 2 = 3)$ круга са тачком у средини, са двоструком акантовом палметом, плус 6 ($3 + 3 = 6$) кругова са тачком у средини, дају исти број 9 ($1 + 2 + 6 = 9$). Дарови Предложења делом би могли да се односе на број 14 ($1 + 4 + 9 = 14$), а број 14 би се могао односити на половину дана сидеричке револуције Месеца од 28 дана, који помножени са 12 месеци дају 336 дана ($28 \text{ д} \times 12 \text{ м} = 336 \text{ д}$) у Сунчевој години, од око 365 дана, а метафора је привида нестанка и смрти видљивог света, који се божанском жртвом искупљује. На исти календар указује и

постојање 6 столпова, који се граде од 8 гласова током богослужбеног годишњег циклуса, па се у години добија: 8 гласова x 6 столпова = 48 нед, 48 нед x 7 д = 336 дана, што је број дана такође сидеричке револуције Месеца у обрачунском оквиру од: 28 д x 12 м = 336 дана, којима, до краја Сунчеве године од око 365 дана, треба надоместити 29 дана (Зборник црквених богослужбених песама: 1971, 595).

Спроведена хронометријска анализа са дискутованим и образложеним налазима, без сумње, опредељује плаштаницу у функцију и воздуха – аера (αἴρ) – износећи на видело упитаност о личности/ма дародавца ове јединствене плаштанице – аера. (Мирковић, Л.: 1940, 13–14). У наведеној литератури ово питање није дискутовано; изнето мишљење да је то плаштаница „коју је краљ Милутин послао неком на дар...“ без основа је (Бабић-Ђорђевић, Г.: 1981, 482). Краљ Милутин се пре(д)ставио 29/30. октобра (12. новембра) 1321. године „... у своме царском двору званом Неродимље...“, а сахрањен у „... спремљеном му гробу у цркву св. апостола Христова Стефана, у рукотворени му манастир“ (ман. Бањска). „... Када је прошло до половине треће године после његовог пре(д)стављења...“, „јављаху се многа и различна чудна знамења и виђења на гробу његову...“, „откопавши земљу нађоше тело његово Божјом заповешћу нетљено...“, положише га у „изабран ковчег“, „... и поставише кивот пред иконом Владике свију Христа, ... изван олтарских двери. Неисповедима је благодат Божја, колико се на овом христољубивом чудна тајна прочу у околне народе и царства, све до славнога Града Константинова, када је још жив био таст овога благочастивога, благоверни цар кир Андроник, и жена његова благочастива краљица Симонида. ... И тако благочастива краљица Симонида начинивши кандило од скупоценог злата, и такође платна скупоцена и златна, имајући на себи дивну лепоту изгледа, којим ће покрити раку овога христољубивога, и друге многе почести спремивши, ово све даде ка гробу овога благочастивога.“ (Данило II, архиепископ: 1935, 117–121). Наведени подаци именују дародавца плаштанице краља Милутина, краљицу Симониду, која се могла ослонити на савете и помоћ Великога логотета, ученога Теодора Метохита (1270–1332) (Татакис, В.: 1996, 252–264). Плаштаница је извесно рад царских радионица и могла је настати, према горе изложеним подацима, већ око 1324/25. године.

ПЛАШТАНИЦА АНТОНИЈА ХЕРАКЛЕЈСКОГ, крај XIV – поч. XV века (ман. Студеница, сл. 7).

На тамноцрвеном атласу, правоугаоног облика, разнобојним свиленим концима и златним и сребрним нитима, реализована је представа Христа: у лежећем положају, испруженог тела са десном руком на абдомену, а левом поред тела, са дужом перизоном на телу, у оностраном миру, како лебди међу Ангелима у богослужбеном чину (Шакота, М.: 1988, 185, 193, XVI; Мирковић, Л.: 1940, 22–23, Т. VII, 1). Заузимајући простор до ивица унутрашњег поља, са великом ауром око главе, у којој је реализован крст,

контраст је кретању Ангела, са рипидама са десне и леве стране тела, код главе и ногу те једног по средини, са леве стране, који, лебдећи, раширених крила показује покретом леве руке кретање нагоре. Мада распоређени по дијагонали, Ангели ђакони, са рипидама у рукама (са представама Серафима), у статусу су уздржане, унутрашње динамике и израза лица, градећи око Христа поткуполни простор, у који се смешта лежећи Христос, који се од посматрача и визуелно одваја пољима са натписом (у првом плану), који попут преграде одвајају онострано од оностраног, дајући му димензију дубине и висине.



Слика 7: Плаштаница Антонија Хераклејског, крај XIV – поч. XV века (ман. Студеница).

Рафинирани концепт представе, изведене акцентовањем хипостатичности у простору, који трепери попут анђелских крила, тонски изражајно, као сликаних изведених лица, чини ово дело химнографског типа живим и особеним. По правилу, унутрашње поље догађаја-представе обрубљује се светлосном бордуром испуњеном орнаментима, који величином мотива заштитнички обрубљују представу, одвајајући је од шире брокатне бордуре, која се у раду не коментарише.

Неоптерећеност представе са више теолошких значења износи и једноставне нумеричко-симболичке елементе. Тако се овде запажају: 1 представа Христа, 5 ($2 + 3 = 5$) Ангела и 4 ($2 + 2 = 4$) рипиде са ликовима Серафима, који дају број 10 ($1 + 5 + 4 = 10$). Овоме броју се додају: 1 крст у ореолу и 3 крста испред натписа, што заједно гради број 14 ($10 + 1 + 3 = 14$),

број половине дана сидеричке револуције Месеца, рачунате обрачуноски на $28 \text{ д} \times 12 \text{ м} = 336 \text{ д}$, којима недостаје 29 дана до целе године. Крст у ореолу реализован је од 3 правоугаоника засведена на хоризонту, са по 4 круга, који такође граде правоугаонике, у чијем је центру постављен по 1 квадрат (угаоно, по осам), те се крстом у ореолу гради број 15 ($3 \times 5 = 15$), што је половина дана Сунчевог месеца дана: $15 \text{ д} \times 2 = 30 \text{ д}$, $30 \text{ д} \times 12 \text{ м} = 360 \text{ д}$, којима се додаје 5 дана на крају године, до 365 дана.

Изведеним обрачунама, крстом у Христовом нимбу, износи се Сунчев годишњи календар, а представом Месечев, и то сидеричком револуцијом Месеца, када је привидно око 2,5 дана Месец невидљив на небу. Представа у целини, када се саберу бројеви $14 + 15 = 29$, износи број дана синодичке револуције Месеца, када је млади Месец поново видљив на небу: $29 \text{ д} \times 12 \text{ м} = 348 \text{ дана}$, којима до краја године треба додати 17 дана. Шири, складно компонована бордура од статичних и динамичних орнамената у складу је, видеће се, по два основа са централном представом.

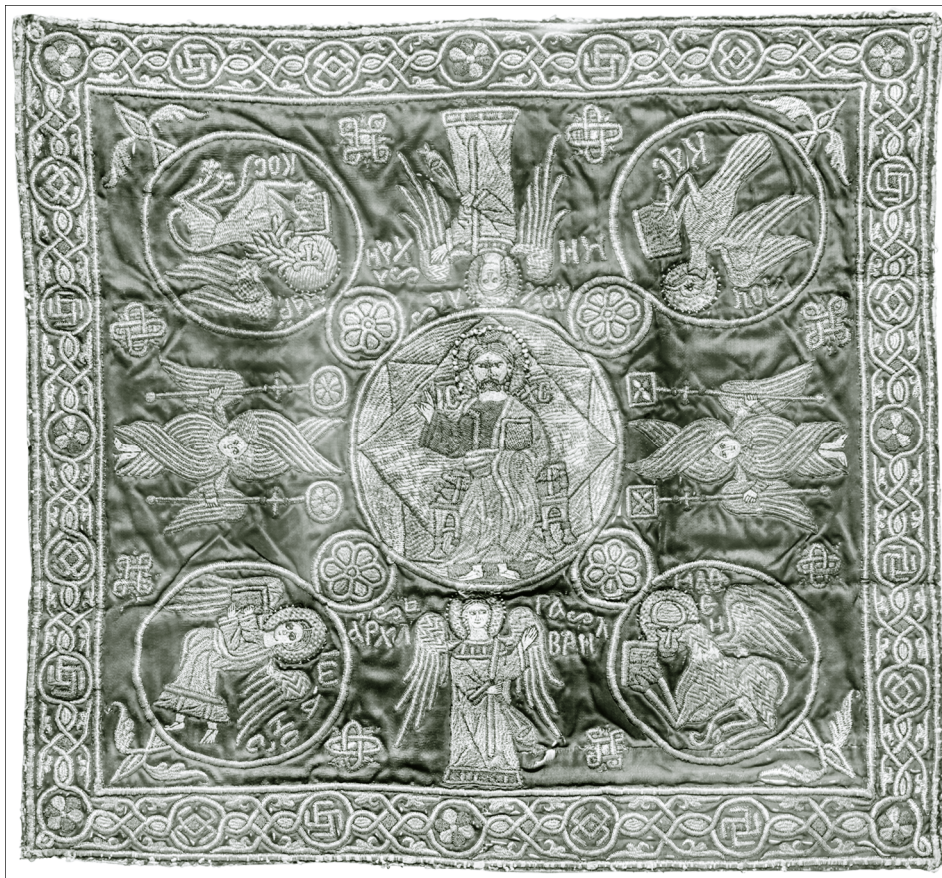
Крст са флоралним полуосама у кругу и четворна свастика директног смера кретања у кругу, повезани елипсом са елипсоидним диском у себи и двоструком акантовом палметом, у наизменичном ритму (осим на два места, где се понавља орнамент крста у кругу), дају следеће бројеве: крстова у кругу је 22 ($7 + 4 + 7 + 4 = 22$), а свастика је 19 ($7 + 3 + 7 + 2 = 19$), што сабрано даје број 41 ($22 + 19 = 41$); $41 \times 8 = 328 \text{ дана}$ сидеричке револуције Месеца, рачунате на дан и сат: ($27 \text{ д} \text{ и } 7 \text{ h}$) $\times 12 \text{ м} = 328 \text{ д}$, којима се интеркаларно додаје 37 дана, до краја Сунчеве године. Занимљиво је да је на бордури коригован број орнамената (у десном доњем углу), где је углављена мања свастика у кругу, те се овом интервенцијом наведени збир орнамената повећава за 1: $41 + 1 = 42$, $42 \times 8 = 336 \text{ д}$, што је број дана такође сидеричке револуције Месеца, али рачунате обрачуноски на 28 дана: $28 \text{ д} \times 12 \text{ м} = 336 \text{ д}$, са недостајућих 29 дана до пуне године, од око 365 дана. Број повезујућих орнамената, елиписа са двојном акантовом палметом, износи 44 ($14 + 8 + 14 + 8 = 44$), што је у календарометријском смислу број без значаја.

Описана плаштаница, представом у правоугаоном пољу, износи три календара: лунарни, сидеричке и синодичке револуције Месеца, рачунате на 28 и 29 дана, у оквиру 12 месеци Сунчеве године, и соларни календар, којим је сигниран крст у аури централне фигуре Христа. Бордура је окарактерисана сидеричком револуцијом Месеца, у астрономском трајању, на дан и сат и обрачуносним вредностима, а у оквиру месеци Сунчеве године.

ВОЗДУХ, крај XIV – поч. XV века (ман. [врдничка] Раваница у Срему, Музеј СПЦ у Београду, сл. 8).

Занимљива и значајна представа ваздуха/аера, са становишта теме која се разматра, конципирана је крстообразно, по осам и полуосама света, градећи октагоне од по два тетрагона, са доминантом осе света (Мирковић, Л.: 1940, 45, Т. XXIII, 2; Стојановић, Д.: 1959, 56, сл. 20; Милеуснић, С.: 2001, 74). У центру вертикале октагона, у кругу куполе неба, налази се Христос на

престолу, држећи Јеванђеље у левој руци док десном благосиља, градећи са небеским Силама Архангелâ и Серафимâ, који лебде слободно (окожуени просторним, соларним симболима кретања), крстасто оријентисан космос, овде означен бројем 5 (1 + 4 = 5).



Слика 8: Воздух, крај XIV века (Музеј СПЦ у Београду).

У другом плану присутан је крстообразни тетрагон, по полуосама, уочљиво формиран од симболичких орнамената и представа смештених у кружне куполе, видљиве небеске сфере, изведене светлосним линијама, у два надограђујућа ритма, који се распростиру према угловима; први круг, који дотиче центар – овал небеса са Христом – сачињавају симболичке, соларне, шестолатичне розете, које подвлаче Сунчеву позицију на овим тачкама (повратну), на које се надовезују симболичке представе Јеванђелиста, у виду Тетраморфа (са две грешке у сигнатури), са окованим Јеванђељима, у поткуполном простору. Стреласти/копљасти орнаменти кретања, на угловима представе, шире, рекло би се, границе Христовог учења. Широка бордура,

софистицираним орнаменталним мотивима, привидног Сунчевог кретања, чврсто обрубљује представу у унутрашњем пољу, истичући симболичко-математички језик ликовне представе и канонску симболику употребљених орнамената.

Нумеричка систематизација даје следеће бројеве – светости и светих личности има: 1 Христос, 2 Архангела, 2 Серафима и 4 Тетраморфа, укупно $9 (5 + 4 = 9)$; светих предмета и симбола има: 5 ($1 + 4 = 5$) Јеванђеља, крстова на Јеванђељима 4 ($1 + 1 + 1 + 1 = 4$), шестолатичних розета у кругу има 4 ($1 + 1 + 1 + 1 = 4$), стреластих симбола – копаља у лету – има 4 ($1 + 1 + 1 + 1 = 4$), кандила 2 ($1 + 1 = 2$), рипида 2, лабарума 2, симбола слободног кретања по осама 4 ($1 + 1 + 1 + 1 = 4$) и слободног кретања по полуосама 4 ($1 + 1 + 1 + 1 = 4$), као и хоризонталних S спирала 5 ($3 + 2 = 5$) – свеукупно 36 елемената, који сабрани са светим ликовима дају број 45 ($9 + 36 = 45$). Другачије речено, унутрашње представљено поље окарактерисано је соларним календаром у целини, с обзиром на то да је: $45 \times 8 = 360$ дана обрачунске Сунчеве године, која износи око 365 дана, те јој се на крају године додаје 5 дана.

При овоме, уочава се у структури бројева присуство броја 36, у броју симболичких предмета и атрибута, чија је дуална природа и графички приказана (вегетабилним/флоралним елементима), указујући на присуство другог, лунарног календара, зато што је: $36 \times 10 = 360$ дана соларног календара, док је: $36 \times 9 = 324$ дана лунарног календара, сидеричке револуције Месеца, рачунате на $27 \text{ д} \times 12 \text{ м} = 324$, којима треба интеркаларним поступком надоместити 41 дан, до пуне Сунчеве године од око 365 дана. Двојна односност броја 36 исказана је и дуалном структуром бројева светих предмета и симбола: по полуосама 17 ($5 + 4 + 4 + 4 = 17$) и 19 ($2 + 2 + 2 + 4 + 4 + 5 = 19$) по осама, од којих први износи број сати, између астрономских и обрачунских вредности сидеричке револуције Месеца (око 27 д и 7 h, и 28 д), а број 19 је Метонов обрачунски циклус привидног кретања Сунца и Месеца.

Ако се описане структуре и орнаментални елементи посматрају у оквиру структура по осама и полуосама, добијају се календарометријски искази допуњавајућег карактера. Тако, посматрано по осама света, нумерички исказ обухвата светости и симболе: 1 Христос, 2 Архангела, 2 Серафима, укупно 5 ($1 + 2 + 2 = 5$); 1 тетрагон, 1 крст у ореолу, 1 Јеванђеље, 1 престо, 1 подлога (супеданеум) испод Христових ногу, укупно 5 ($1 + 1 + 1 + 1 + 1 = 5$), односно број 10 ($5 + 5 = 10$); 2 кандила, 2 рипиде, 2 лабарума, 5 S спирала, 4 симбола слободног кретања по осама и 4 симбола слободног кретања по полуосама, укупно 19 ($2 + 2 + 2 + 5 + 4 + 4 = 19$), што са бројем 10 гради број 29 ($10 + 19 = 29$). Број 29 је збир дана синодичке револуције Месеца, без сати: $29 \text{ д} \times 12 \text{ м} = 348 \text{ д}$, са недостајућих 17 дана до краја године. Индикативно је да број 29 граде: број 10 ($5 + 5 = 10$), савршен број, и број 19, Метонов циклус, који обрачуном хармонизује кретање Сунца и Месеца (Плутарх: 1990, 78–79/36; Babović, Lj.: 2002, 28–32, 35–39).

Занимљиво је уочити богослужбену динамику небеских Сила око Христовог престола: Архангела, који се кађењем крећу у директном смеру, и Серафима, са рипидама и лабарумима у рукама, и симболичким орнаментима осветљених простора светлошћу. За разлику од описане динамичне представе, по крстообразној структури осâ света, простори полуоса су статични, канонски представљени, осим динамичних копљастих мотива на крајевима. Бројчано се на полуосама уочавају: 1 тетрагон, 4 соларне шестолатичне розете, 4 Тетраморфа, 4 Јеванђеља, 4 крста на оковима Јеванђеља и 4 копљаста елемента, укупно 21 ($1 + 4 + 4 + 4 + 4 + 4 = 21$). Бројеви оса и полуоса дају у збиру број 50 ($21 + 29 = 50$); $50 \times 7 = 350$ дана сидеричке револуције Месеца, рачунате на $28 \text{ д} \times 12,5 \text{ м} = 350 \text{ д}$, којима се додаје 15 дана до краја Сунчеве тропске године, од око 365 дана.

Широка орнаментална бордурна трака испуњена је мотивом везаних кругова, у овоме случају у ритму од по три круга, као метрум, између којих је двострука акантова палмета, сложеније структуре, која својом величином и обликом доминира. Заступљени су орнаментални мотиви, сви соларног карактера и сви у означавању временско-просторних тачака, које Сунце привидно заузима током године на небу (пролећна и јесења равнодневица и летња и зимска повратна/солстицијална позиција), као и кретање Сунца, у директном и ретроградном смеру (свастика у кругу). Распоред орнамената у кругу јесте: шестолатична розета у кругу, мотив угаоних повратних спирала у кругу и мотив свастике у кругу, у понављајућем ритму 8 пута, па се добија: $3 \times 8 = 24$ орнамената у кругу, као и број двоструких акантових палмета, којих на странама има по 6, те је: $6 \times 4 = 24$. Укупни број орнамената у кругу износи 24, као и број везних, те се бордура карактерише бројем 48 ($24 + 24 = 48$); $48 \times 7 = 336$ дана сидеричке револуције Месеца, рачунате на $28 \text{ д} \times 12 \text{ м} = 336$, са недостајућих 29 дана у Сунчевој години.

Детаљна анализа реализоване представе, на тако значајној литургијској тканини као што је воздух, показује да је структура представе у унутрашњем пољу окарактерисана бројем 9: 1 Христос + 4 небеске Силе + 4 Тетраморфа дају број 9 ($1 + 4 = 5$, $5 + 4 = 9$), аналогно броју 9 представе Христа у кружној мандорли са октагоном, где се примећује: 1 Христос + 1 тетрагон/четвороугаоник + 1 тетрагон/четвороугаоник дају број 9, у истој структури: $1 + 4 = 5$ (по осама света), а $5 + 4$ (по полуосама) = 9. Воздух је као целина окарактерисан Сунчевим календаром (број 45), указујући на дуално у оствареном свету (36), које се хармонизује и рачунски исказује бројевима (19, 50).

Соларни календар је изведен по две основе (бројеви 36, 45), а лунарни по четири основе, и то: сидеричка револуција Месеца од 27 и 28 дана, у оквиру од по 12 и 12,5 месеци, као и синодичка револуција Месеца, од 29 дана, у оквиру 12 месеци у години. Бордура уобичајено исказује сидеричку револуцију Месеца, у обрачунском броју од 28 д и 12 м, када Месец привидно нестаје са куполе неба. Исказани бројеви: $5 (1 + 2 + 2 = 5)$, $9 (5 + 4$

= 9), 10 (5 + 5 = 10), 19, 36, 45 и 50 указују на континуирану стаменост у симболичком исказу теолошких чињеница.

ПОКРОВ ЗА ГЛАВУ СВ. КНЕЗА ЛАЗАРА, око 1402. године
(ман. [врдничка] Раваница у Срему, Музеј СПЦ у Београду, сл. 9).



Слика 9: Покров за главу Св. кнеза Лазара, 1402. године
(Музеј СПЦ у Београду).

Покров, облика вертикалног правоугаоника, складним односима величина исписаних редова и цезура, ненаметљивих орнамната бордуре, мисаоно га продужавају, те га доживљавамо као кратки, осветљени поглед, над ламентом који пред нама непрекинуто тече (Мирковић, Л.: 1940, 30–31, Т. XIII, 1; Милеуснић, С.: 2001, 71–72, 74). Једноставност и чистота ликовног

израза реализованог текста имају одраза и на нумеричком плану; 26 редова текста похвале Кнезу, плус 1 крст на почетку текста, дају број 27 ($26 + 1 = 27$), што је број дана сидеричке револуције Месеца, рачунате на $27 \text{ д} \times 12 \text{ м} = 324 \text{ д}$, којима треба додати 41 дан, до целовите године, и којима се текст календарометријски карактерише.

Бордурна светлосна трака испуњена је заталасаном лозицом, чији су тројни, двојни или једноструки спирално савијени завршеци са тролистима, у наизменичном ритму врхом окренути у супротним смеровима кретања (директном и ретроградном). Наизменичних таласа лозице има укупно 52 ($11 + 15 + 11 + 15 = 52$), којима се додају 4 тролиста на угловима, испод глава лавова, те се добија: $52 + 4 = 56$, $56 \times 6 = 336$ дана сидеричке револуције Месеца, узимане обрачунски на $28 \text{ д} \times 12 \text{ м} = 336 \text{ д}$, са недостајућих 29 дана до пуне Сунчеве године. У угловима бордуре реализоване су главе лава, окренуте према споља, али тако да их лозица обухвата, творећи хералдички штит око њих (Woodfin, T. W.: 2004, 310, fig. 185). Када се број елемената лозице, 56, сабере са 4 главе лавова, има се: $56 + 4 = 60$, $60 \times 6 = 360$ дана Сунчеве просте године, којој се додаје 5 дана на крају године.

Изведена анализа разјашњава присуство сидеричке револуције Месеца (у унутрашњем пољу) астрономски обрачунате, без сати, и лунисоларни календар бордуре, оба на обрачунском нивоу. Асоцијација на аналогiju, овим недвосмислено исказана, указује на бивање, попут цикличних повратака Сунца и Месеца.

КОМЕНТАР

Спроведена анализа на девет одабраних богослужбених предмета – од којих је већи број високе културно-историјске и уметничке вредности, а сви репрезентанти у својој врсти и времену – дозволила је детаљан увид у поступак декомпозиције дела, као и увид у детаље рекомпозиције симболичких елемената у нумеричке, хронометријске структуре, које су основ представљеним календарима. При овоме, код сваке спроведене анализе приметно је да се календари не приказују због хронометрије, која је аналогна богослужбеној равни у ширем смислу, већ као космички ритам, нама видљив у хронометрији Сунца и Месеца, што је последица теофаних догађаја, односних на остварени свет.

Уочава се, да су одређени симболи, симболички орнаменти и слике исказани бројевима и њиховим структурама, које се препознају у наслеђу учења: Питагоре (око 580. – око 510. год. п. н. е.) (Diels, H.: 1983, I/92–104; Laertije, D.: 1973, 267–280; Koplston, F.: 2015, 73–78; Babović, Lj.: 2002, 28–32, 35–39), Платона (427–347. год. п. н. е.) (Platon: 1981, 5–9, 70–87) и Плутарха (око 46/48–120/125. године), који, као свештеник Аполоновог храма у Делфима, у својим теолошким расправама разоткрива она математичка учења чија интерпретација није била намењена непосвећенима (Плутарх: 1990, 7–11, 15–35). Платон у делу *Тимеј*, у одељку I (35b), износи

седмочлани низ бројева који се различито разумеју, никада календарометријски, како га посматра аутор овога чланка (Platon: 1981, 30–32, 74).

Низ бројева 1, 2, 3, 4, 9, 8, 27 даје у збиру 54 ($1 + 2 + 3 + 4 + 9 + 8 + 27 = 54$); прва четири члана дају број 10 ($1 + 2 + 3 + 4 = 10$), сходно тетрактису (питагорејаца), а следећа два члана број 17 ($9 + 8 = 17$), који сабрани дају: $10 + 17 = 27$, што са последњим чланом 27 даје број 54 ($27 + 27 = 54$), а: $54 \times 6 = 324$, као и: $27 \text{ д} \times 12 \text{ м} = 324$ дана сидеричке револуције Месеца, без сати. Парни бројеви реченог низа – 2, 4, 8 – дају број 14 ($2 + 4 + 8 = 14$), што је половина дана обрачунске сидеричке револуције Месеца, од 28 дана: $14 \times 2 = 28$, $28 \text{ д} \times 12 \text{ м} = 336$ дана у години. Непарни бројеви дискутованог низа 1, 3, 9, 27 дају број 40 ($1 + 3 + 9 + 27 = 40$), који је основ за обрачун Сунчевог календара: $40 \times 9 = 360$ дана, којима се додаје 5 дана, до 365, колико траје тропска, проста Сунчева година.

Број анализираних предмета не дозвољава извођење одређених закономерности, које сигурно постоје. Ипак, код пет богослужбених тканина (пар наруквица, 2 плаштанице, воздух и покров), чије су бордуре анализирани, уочава се одређена закономерност: бордуре су у четири случаја (од пет) биле окарактерисане обрачунском сидеричком револуцијом Месеца, рачунатом на 28 дана, осим у случају наруквица, где је иста револуција рачуната у реалном, астрономском трајању од 27 дана, без сати. Да је то правило значајно, показује коректура бордуре на плаштаници Антонија Хераклејског, где је сидеричка револуција Месеца, рачуната у астрономском трајању у дан и сат, око 27 д и 7 h, коригована додавањем једног симбола, ради добијања обрачунске вредности сидеричке револуције од 28 дана, чиме је одређени канонски оквир испуњен. Извесно је да су сви анализирани предмети окарактерисани као целина, лунарним и соларним календарима, у складу са речима из Прве књиге Мојсијевој, глава 1, стих 14: „Потом рече Бог: нека буду видјела на своду небеском, да дијеле дан и ноћ, да буду знаци временима и данима и годинама“; пс. 74, 16 (Библија, Свето писмо Старога завјета: 1994, 1–14; Laertije, D.: 1973, књ. III, Platon, 108–109, погл. 73, 74).

РЕЗИМЕ

Репрезентативни избор од 9 богослужбених тканина са вџом, које су делом свештена одећа (1 орап, 2 епитрахилја, 1 набедреник и пар наруквица), а делом литургијске тканине (2 плаштанице, 1 воздух, 1 покров за мошти), рађене у времену од XIV до XVIII века, представљају одабране, валоризоване, сакралне предмете религијске намене, значајне за културну историју Српске православне цркве (СПЦ). Циљ изложеног истраживачког рада, да се покаже хронометријски метрум на свакоме богослужбеном предмету овде одабране групе, изведен је и образложено спроведен, у оквиру контролисане деконструкције симболичких орнамената и представа, укључујући и њихову нумеричку реконструкцију изражену бројчаним,

симболичким језиком математике. Показује се да су све богослужбене тканине (одређених симболичких облика, представа и орнамената, сходно богослужбеној функцији) обележене лунарним и соларним календарима као целине, док би се нијансе у хронометријском исказу лунисоларних бордура могле уочити код плаштанице Антонија Хераклејског и воздуха, који су чисто лунарног одређења, и то сидеричке револуције Месеца. Број изведених календара на унутрашњем пољу (или пољима), где се реализују симболичке представе сакралног предмета, варијабилан је, према функцији предмета и теолошком значењу представе, од 1 до 10 календара, увек лунарног и соларног карактера, осим покрова за главу Св. кнеза Лазара, са лунарним календаром. Сидеричка револуција Месеца, рачуната на 27 дана, запажа се код свих анализираних предмета, осим епитрахиља из XV века, док обрачун са урачунатим бројем дана и сати (27 д и 7 h) имају само: набедреник и плаштаница А. Хераклејског. Сидеричка револуција Месеца, обрачуната на 28 дана, присутна је на свима богослужбеним тканинама, пошто је то примењени обрачун наведене револуције Месеца. Синодичка револуција Месеца (од 29 дана) сусреће се код обе врсте тканина, претежније код литургијских, осим код: епитрахиља из XV века, набедреника, наруквица и покрова.

Обрачун лунарних календара, у оквиру годишњих месеци, код свих је увек у оквиру 12 месеци Сунчевог годишњег календара, док се годишњи, хармонијски оквир, од 12,5 месеци, увек уз остале, евидентира код пет предмета, у обе функције: орара, оба епитрахиља, плаштанице краља Милутина и воздуха. Обрачун лунарних календара са урачунатим интеркаларним месецом (13 м) сусреће се само на две тканине (из свештене одеће): орару и епитрахиљу из XVI века. Соларни календар, присутан у канонским облицима обрачуна од: 15, 30, 40, 45, 60 дана, у оквиру 12 месеци у години, овде се обрачунава на класични начин: $360 \text{ д} + 5 \text{ д} = 365 \text{ дана}$ тропске године, без сати и минута, имајући на уму да је Сунчев годишњи број дана, око 365, оквир за обрачун интеркаларних месеци лунарних календара. У раду се показује да је присуство календара на богослужбеним тканинама, исказаних симболичким језиком, просторно-временски оквир творевине и теофаних догађаја у њој.

НАПОМЕНА: Рад је настао по позиву археолога мр Милице Јанковић, за сећање на проф. др Ђорђа Н. Јанковића (1947–2016), археолога и истраживача ране историје Словена, а сина Ненада Ђ. Јанковића (1911–1997), значајног члана Астрономског друштва „Руђер Бошковић“ у Београду.

ЗАХВАЛНИЦА: Аутор је захвалан доц. др. Александру В. Гордићу, на темељном ишчитавању текста и сугестијама, лекторисању и преводу апстракт овога чланка на енглески језик; мр. Војислави Протић-Бенишек на стручној подршци и рецензији а кустосима Музеја СПЦ у Београду, др. Миљани Матић и Радмили Петронијевић на помоћи у добијању каталожских података и фотографија анализираних музејских предмета. Обраду фотографија за штампу урадила је Тамара Бабовић.

Литература

- Бабић-Ђорђевић, Г.: 1981, *Историја српског народа*, прва књига, Од најстаријих времена до Маричке битке (1371), СКЗ, Београд, 1981, 482.
- Babović, Lj.: 1999, *Publ. Astron. Obs. Belgrade*, 65, 143–152.
- Бабовић, Љ.: 2001, *Зборник Народног музеја*, XVII-1, Археологија, Народни музеј, Београд, 63–65.
- Babović, Lj.: 2002, *Serbian Astronomical Journal*, No. 164, Belgrade, 27–39.
- Бабовић, Љ.: 2016, *Зборник радова конференције „Развој астрономије код Срба VIII“*, Београд, 22–26. април 2014, Публ. Астр. друштва „Руђер Бошковић“, бр. 16, 333–339.
- Библија или Свето писмо Старога и Новог завјета*: 1994, Београд (превод: Ђ. Даничић; В. Стеф. Караџић), издање Библијског друштва у Београду, 1–14.
- Витроу (Whitrow, G. J.): 1993, *Време кроз историју* (превод Б. Вучићевић), СКЗ, Београд, 39–44; 55–70; 43–44; 45–49.
- Woodfin, T. W.: 2004, *Byzantium, Faith and Power (1261–1557)*, edited by Helen C. Evans: 2004, The Metropolitan Museum of Art, New York, Yale University Press, New Haven and London, 295–299; 310, fig. 185.
- Данило II, архиепископ: 1935, *Животи краљева и архиепископа српских*, СКЗ (превео Л. Мирковић), Београд, 117–121.
- Divković, M.: 1900, *Latinsko-hrvatski rječnik*, Zagreb, 254, 89.
- Diels, H.: 1983, *Predskratovci*, fragmenti, I svezak (grupa prevodilaca), Naprijed, Zagreb, 92–104.
- Encyclopedia Britannica*, 1964-21, 560–573; 1964-15, 778–780.
- Зборник црквених богослужбених песама, псалама и молитава*, извод из Типика и црквенословенски речник: 1971, Београд, 595.
- Kasirer, E.: 1985, *Filozofija simboličkih oblika*, drugi deo, Mitsko mišljenje (prevod O. Kostrešević), Dnevnik, Književna zajednica Novog Sada, Novi Sad, 92–140.
- Koplston, F.: 2015, *Istorija filozofije*, tom I, Grčka i Rim (prevod S. Žunjić), Dereta, Beograd, 73–78.
- Laertije, D.: 1973, *Životi i mišljenja istaknutih filozofa*, u deset knjiga (prevod A. Vilhar), BIGZ, Kultura, 267–280; knj. III, Platon, 108–109, pogl. 73, 74.
- Милеуснић, С.: 2001, *Музеј Српске православне цркве*, Београд, 71–72, 74.
- Mileusić, S.: 2004, *Byzantium, Faith and Power (1261–1557)*, edited by Helen C. Evans, The Metropolitan Museum of Art, New York, Yale University Press, New Haven and London, 315–316, fig. 189.
- Мирковић, Л.: 1931, *Старине фрушкогорских манастира*, Историско друштво у Новом Саду, Посебна издања, књига III, Београд, 41–42, Т. XLV, сл. 2; стр. 64 (бр. 135).
- Мирковић, Л.: 1940, *Црквени уметнички вез*, Музеј Српске православне цркве, Посебна издања, књ. I, Београд, 43, Т. XXII, 2; 15–16, Т. IV, 2; 22–23, Т. VII, 1; 45, Т. XXIII, 2; 30–31, Т. XIII, 1; 13–15.
- Platon: 1981, *Тимаж*, НИРО „Младост“, Beograd (prevod M. Pakiž, predgovor V. Pavlović), 5–9, 70–87; 30–32, 74.
- Плутарх: 1990, *Питијски дијалози, филозофско-теолошке расправе* (превела С. Лома), Матица српска, Нови Сад, 15–36; 25/8; 78–79/36; 7–11, 15–35.
- Ракић, Р.: 2002, *Библијски речник*, треће, измењено и допуњено издање, Златоусти, Београд, 184.
- Службеник*: 1998, Штампарија Српске патријаршије, Београд, 57–59; 66.

- Стојановић, Д.: 1959, *Уметнички вез у Србији од XIV до XIX века*, Музеј примењене уметности у Београду, Београд, стр. 52–53, сл. 25; 57, кат. 33, сл. 30; 41, сл. 1; 56, сл. 20.
- Татакис, В.: 1996, *Историја византијске философије*, прво издање, Друштво философа и социолога Црне Горе (превод В. Никчевић), Никшић, 252–264.
- Тимотијевић, М.: 2008, *Манастир Крушедол*, књ. II, Издавачка кућа Драганић д.о.о., Београд, Покрајински завод за заштиту културе Војводине, Нови Сад, 255, сл. 136.
- Сермановић-Кузмановић, А., Срејовић, Д.: 1992, *Leksikon religija i mitova drevne Evrope*, Savremena administracija, Beograd, 306.
- Шаkota, М.: 1984, *Дечанска ризница*, Републички завод за заштиту споменика културе – Београд, Просвета – Београд, Јединство – Приштина/Београд, 270, 275, сл. 5, 6.
- Шаkota, М.: 1988, *Студеничка ризница*, Републички завод за заштиту споменика културе – Београд, студије и монографије 7, Просвета, Београд, 187–188, 198, сл. 13, XIX; 197–198, Т. XXI; 185, 193, XVI.
- ФОТОГРАФИЈЕ: сл. 2, 3, 4, 6, 8, 9 власништво Музеја СПЦ у Београду; сл. 1, 7 преузете из публикације Шаkota, М.: 1988; сл. 5 преузета из публикације Шаkota, М.: 1984.

COMPONENTS OF CALENDARS – CALENDARS, EFFECTED IN A NUMERICAL CONCEPT OF REPRESENTATIONS AND ORNAMENTAL STRUCTURES OF LITURGICAL FABRICS WITH AN EMBROIDERY, FROM THE XIV TO THE XVIII CENTURY, FROM THE PEĆ PATRIARCHAL DISTRICT

The elaborated topic – the calculational demonstration of the existence of calendars (the lunar ones, the solar and the luni-solar), which is achieved in the contribution on nine selected liturgical fabrics with an embroidery: 1 orarion, 2 epitachelions, 1 epigonaton, a pair of bracelets; 2 epitaphions, 1 aer and 1 funeral pall for relics – has implied an individual approach to the decomposition of each part, till the structural elements. The recomposition of the discerned structures and their groups, included in the calculation of a calendar and its designation, is argued in detail, and has been carried out by a controlled calculational procedure. In the text, it is shown that all analyzed liturgical fabrics, among which there are master-pieces of art, are characterized by lunar and solar calendars, sometimes in a greater number, marking the visual and ornamental topic in the calendarometric way, according to symbolic analogies and metaphors, present in religious art.

Key words: celestial bodies, the Sun, the Earth, the Moon, lunations, siderical and synodical revolution, calendars, lunar, solar, luni-solar, Saros cycle, Metonian cycle, intercalation procedure