

ФЕЛИКС РОМУЛИЈАНА – ДВОРАЦ НИ НА НЕБУ НИ НА ЗЕМЉИ

АЛЕКСАНДРА БАЈИЋ¹ и МИЛАН С. ДИМИТРИЈЕВИЋ²

¹ Друштво за археоастрономска и етноастрономска истраживања
„Влашићи“, Београд

E-mail: aleksandra.bajic@gmail.com

² Астрономска опсерваторија, Београд

E-mail: mdimitrijevic@aob.bg.ac.rs

Резиме: Феликс Ромулијана је резиденцијални комплекс Гаја Галерија Валерија Максимијана Августа, римског императора, који је владао у време Тетрархије. Саграђена је крајем трећег и почетком четвртог века, могуће у Галеријевом месту рођења, на истоку данашње Србије и названа по његовој мајци, Ромули. Комплекс чини фортификација, у којој су два храма, две палате, терме и житница, док се на истоку од резиденцијалног, на брду званом Магура, налази сакрално-фунерарни комплекс, који чине два Маузолеја, два Тумулуса, Тетрапилон и једна недовољно истражена и непубликована грађевина, неизвесне намене. Феликс Ромулијана је један од последњих споменика римске архитектуре, у вези са класичним римским политеизмом. Веома брзо по њеној изградњи, нова религија ће начинити радикалну десакрализацију неба. Сунце, Месец, звезде и планете, које су до тада имали значај *Numina Divina* (знакова воље богова), постаће обичне грудве материје, које покреће једино воља новог, јединог бога. Према Овидију и његовом делу *Fasti (Libri Fastorum)*, римски празници су одређивани посматрањем излазака и залазака појединих небеских тела. Феликс Ромулијана је далеко од Рима, па се није могло очекивати да ће објаве високог римског свештенства тамо стићи на време. При том, Галерије јесте био римски император али није био римског порекла: његов отац, чије име није сачувано, био је Трачанин, мајка Ромула је била Дачанка. Ово води следећем питању: ако је неко у Феликс Ромулијани био способан да одреди римске празнике посматрањем Сунца, Месеца и звезда, можда се може очекивати и утицај локалног астрономског знања или локалних традиција. Овај рад ће показати како је посматрање Сунца, Месеца и звезда систематски могло бити вршено на локалитету, те да је веома вероватно да су празници управо тако одређивани. Поред тога, има индикација да су неке астрономске појаве, које нису имале значаја у римској религији, такође посматране, те да су присутни трагови локалних знања и веровања.

Кључне речи: археоастрономија, Феликс Ромулијана, Галерије, Ромула, римски празници, грома

1. УВОД

Правила римске архитектуре су позната, написао их је Витрувије у својих *Десет књига о архитектури*. Галерије је знао место где ће саградити свој резиденцијални комплекс, то је било место његовог порекла. Знао је, такође, да постоје одређена правила, којих се треба држати, како би се његове грађевине могле назвати римским: правац север-југ је морао бити одређен као приоритет (Витрувије, *О архитектури*, 1, 6, 1). Тај правац би требало да одреди и правац главне улице насеља (или војног логора), назван *Cardo Maximus*. Потом, требало је одредити правац исток-запад, који ће одредити трасу друге по важности улице, назване *Decumanus Maximus*. Та улица би водила од главне, источне капије (*Porta Praetoria*), до западне капије (*Porta Decumana*). Витрувије је назначио да добар архитекта мора да поседује и одређена астрономска знања, како би био дорастао овом задатку.

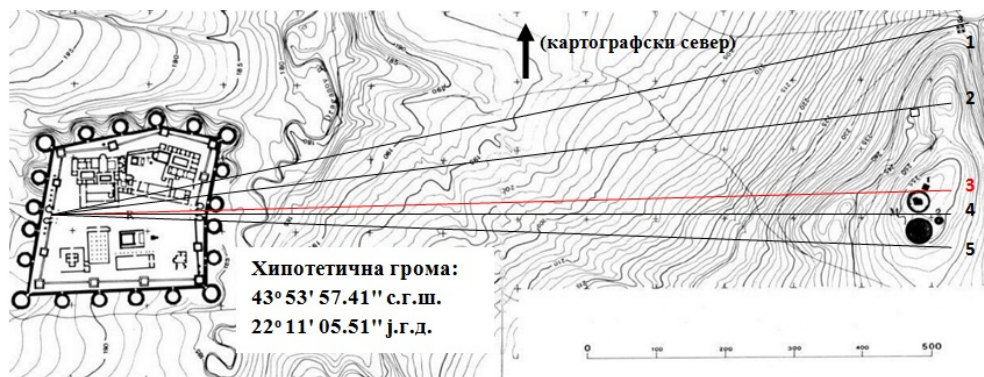
Спој ових двеју главних улица би одредио главну геодетску тачку насеља (или војног логора), која је називана Грома или *Umbilicus* (што значи „пупак“). Било је уобичајено да се та тачка означи отесаним правоугаоним каменом, са равном горњом површином, на којој би била угравирана линија правца север-југ. Али, Грома није било само име главне геодетске тачке насеља: то је било и име римског геодетског инструмента, којим су руковали обучени појединци, названи громатици или агрименсори, тако да је место будуће градње било детаљно геодетски премерено, а позиција будућих грађевина чврсто одређена.

Градња фортификације је почела око 294. године (Срејовић, Лаловић, Јанковић, 1981). Четири осмоугаоне куле, по две поред сваке од капија су саграђене, заједно са одређеним бројем правоугаоних кула, дуж бедема. Али, 305. године, Галерије је изненада одлучио да сруши ту фортификацију и сагради нову, јачу и раскошнију. Такође је одлучио да промени место западне капије, померивши је неколико метара према југу (Чанак-Медић, 2010, стр. 57).

То није једино одступање од Витрувијевих правила, које се може запазити у Феликс Ромулијани. Тамо нема главне улице у правцу север-југ. Постоји само *Decumanus Maximus*, улица у правцу исток-запад, која повезује западну (главну) капију са источном. Ово води следећем питању: ако не постоји спој двеју главних улица, где се онда налази Грома (*Umbilicus*) фортификације?

Сакрално-фунерарни комплекс на Магури, налази се на истоку од резиденцијалног комплекса а не на западу, како је то уобичајено (Чанак-Медић, 2010, стр. 51). Састоји се од два тумула, два маузолеја, једне необјављене грађевине и тетрапилона (Срејовић, Васић, 1994).

Главна геодетска тачка, Грома, требало би да се налази на вишој коти, са добром прегледношћу околног терена. Може се претпоставити да се налазила посред западне капије фортификације, јер је то једна од највиших тачака на локалитету, која нуди најбољу прегледност, како терена тако и целог источног хоризонта.



Слика 1: Мапа локалитета према Срејовићу, са обележеним правцима од хипотетичне Громе до структура на природном источном хоризонту.

Северно подножје мањег, северног тумула (тумулус 1) се налази тачно на истоку (црвена линија на слици бр. 1) у односу на ову тачку. Те две тачке имају идентичну географску ширину ($\phi = 43^{\circ}53'57.41''$). Остале тачке на хоризонту, на угловима грађевина сакрално-фунерарног комплекса, налазе се на следећим географским координатама:

	Геогр. ширина	Геогр. дужина	Надм. висина
1. Тетрапилон	$43^{\circ} 54' 04.99''$	$22^{\circ} 12' 02.57''$	236
2. Необјављена грађевина	$43^{\circ} 54' 01.21''$	$22^{\circ} 11' 59.88''$	253
3. Југ већег Тумула	$43^{\circ} 53' 54.85''$	$22^{\circ} 11' 59.69''$	254 м

Ове, класичне координате, лако је, уз помоћ геодетског софтвера Геотранс претворити у WGS/UTM¹ систем координата, које су изражене у метрима на геоиду и из њих израчунати удаљеност (d) и азимут (A), сваке тачке на хоризонту, у односу на ову тачку на западној капији фортификације. Наравно, потребно је и извршити корекцију за меридијанску конвергенцију, која је овде значајна ($\gamma = 49'17.8''$); Такође је могуће израчунати и угаону висину хоризонта (h), користећи Срејовићеву мапу локалитета са изохипсама, приказану на Слици бр. 1.

Посматрано са Громе	Азимут	Алтитуда
1. Тетрапилон	$79^{\circ} 35' 03''$	$01^{\circ} 48' 50''$
2. Непубликована грађевина	$84^{\circ} 29' 17''$	$02^{\circ} 43' 26''$

¹ Координате значајних тачака на локалитету су одређене уз помоћ ГПС (Geospatial Positioning) апарата Гармин Нуви, са прецизношћу у оквирима 1м. Како је хоризонт удаљен просечно 1200 м, ово би значило да је прецизност унутар 3' (три угаона минута).

3. Тумулус 1 - север	89° 59' 41"	02° 51' 10"
4. Између Тумула	91° 54' 20"	02° 50' 30"
5. Тумулус 2 - југ	93° 44' 00"	02° 50' 05"

Да би се проверио астрономски значај ових праваца (у англосаксонској литератури *alignments*), коришћен је Ред Шифт 7, астрономски софтвер. Снабдевен географским подацима за стајну тачку, он даје астрономске податке за посматрано небеско тело: деклинацију, праву асцензију, заједно са позицијом на реалном хоризонту – азимут и угаону висину, аутоматски вршећи корекцију за атмосферску (астрономску) рефракцију светлости. Управо тако је на локалитету утврђена већина астрономски значајних праваца.

Посматрано са хипотетичне Громе на западној капији, Сунце је излазило код северног подножја Тетрапилона на дан 4. априла, који је у Риму прослављан као Цереалиа (*Cerealia*), празник посвећен богињи жита, Церери, којој одговара грчка Деметра (Овидије, *Фасти*, књига 4, 12. април). У Феликс Ромулијани је пронађен фрагмент статуе – женска шака, која држи буктињу. Према Хомеру (Химна *Деметри*, *стихови* 53-61), богиња је држала две буктиње² у својим рукама, док је тражила своју отету кћерку Прозерпину (грчка Персефона). Помагала јој је Тривија, римска богиња раскршћа, којој одрочара грчка Хеката. Тетрапилон је управо и подигнут на раскршћу путева, од којих је главни водио према резиденцијалном комплексу а други према Магури.

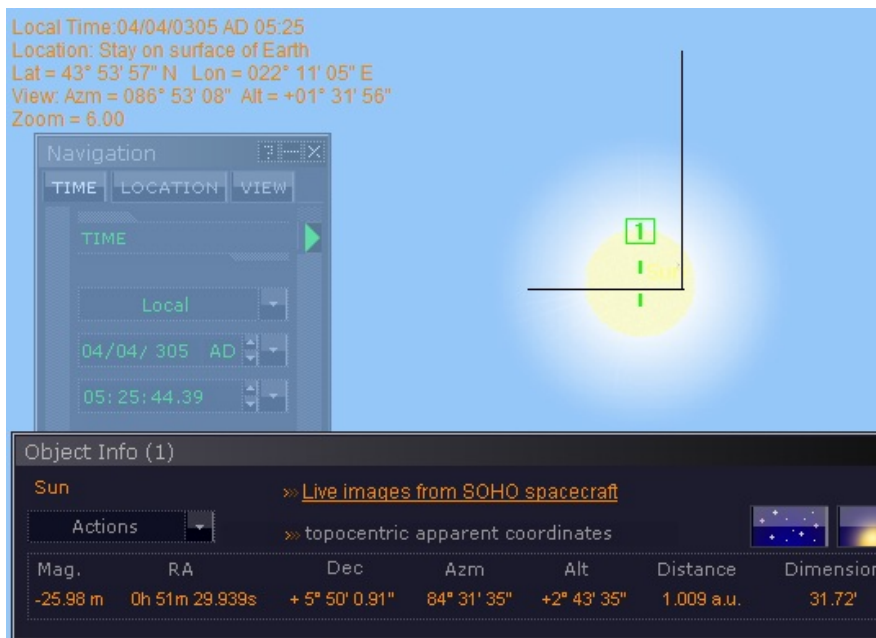
Према орфичком миту, Прозерпина је била мајка Диониса Загреја, првог Диониса (Нонус, *Dionysiaca*, 5, 562 Ф), што ће се у току даљег истраживања можда показати значајним.

² На локалитету су нађене две женске мермерне шаке, које држе буктиње. Шаке су различите величине, па се претпоставља да су припадале двама различитим статуама. Буктиње су потврђене на римском новцу, као атрибути Церере (Деметре). На визуелним представама Тривије (Хекате) буктиње представљају обавезни атрибут, заједно са псом (по некад и два пса). Поред ове две шаке са буктињама, нађена је и трећа, значајно већа, која је очигледно припадала мушкој руци.



Слика 2: Цереалиа, Излазак Сунца 12. априла 295. године- црне линије ограничавају видљиви део Сунчевог диска уз леви (северни бок Тетрапилона. На дну слике, у тамном пољу, су астрономски подаци за Сунце у том тренутку.

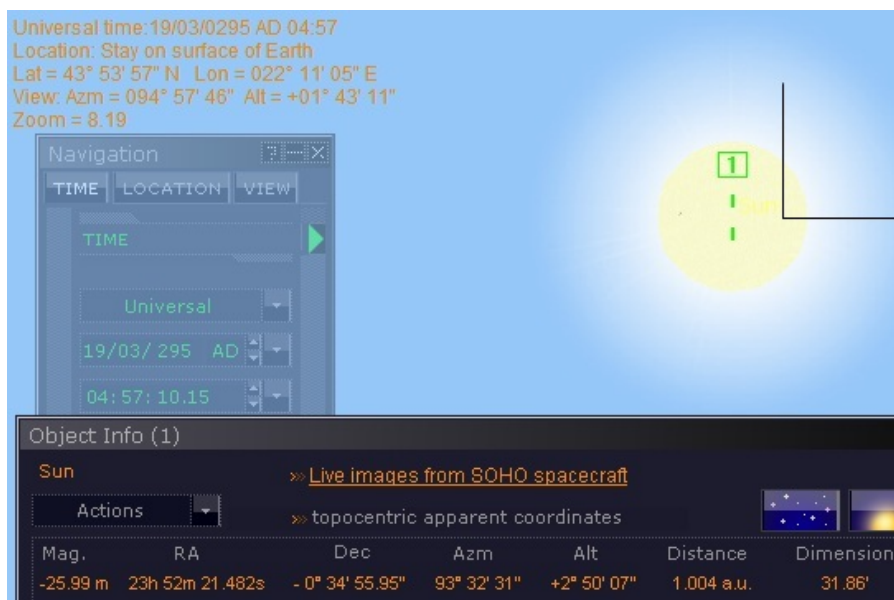
Тачну позицију непубликоване грађевине је забележила Ивана Поповић (Поповић, 2010, стр. 144). Посматрано са Громе, Сунце је излазило са леве стране ове грађевине на дан 4. априла, који је у Риму слављен као дан **Мегалезијске Кибеле**, заштитнице фортификација и једне од многих Дионисових заштитница и помајки. (Нонус, *Dionysiaca*, 9. 136 фф).



Слика 3: Излазак Сунца 4. априла 305. године, на дан Мегалезијске Кибеле; азимут и алтитуда Сунца се могу упоредити са геодетским подацима на табели за леви бок непубликоване грађевине (2); видљиви део Сунца је ограничен црним линијама.

На визуелним представама богиња Кибела често има круну од градских бедема и кула („*Corona Muralis*“), па се сматра заштитницом утврђених градова и војних логора.

Посматрано са хипотетичне Громе, Сунце је излазило код јужног подножја Тумулуса 2 (већег) 19. марта, означавајући почетак Квинкватруса (*Quinquatrus*), празника посвећеног Минерви (грчка Атина) богињи рата и ратне стратегије. Галерије је био обоје, и ратник и стратег, па је готово сигурно обожавао ову богињу.



Слика 4: Излазак Сунца на дан Квинкватруса 295. године; астрономски подаци се могу упоредити са геодетским подацима за десно (јужно) подножје већег Тумула, на табели под бројем 5.

Три астрономски значајна правца (alignments) конвергирају, сустичући се у једној тачки, за коју смо претпоставили да представља Грому („пупак“) фортификације са резиденцијалним комплексом. Та чињеница ослањује претпоставку о позицији Громе.

2.ХРАМОВИ

Два храма су идентификована на локалитету: већи, који се налази на централној позицији јужно од Декумануса Максимуса; мањи, који се налази северно од те улице, окружен са две палате резиденцијалног комплекса.

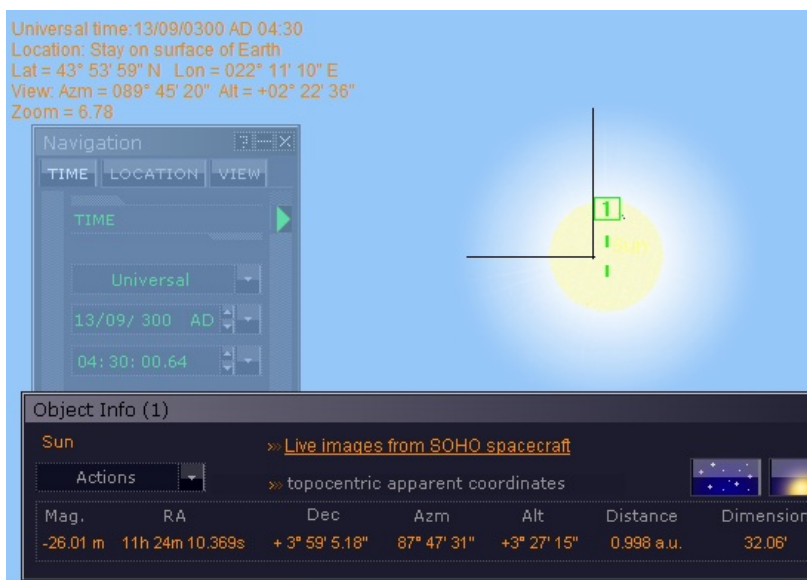


Слика 5: Храмови у Феликс Ромулијани (Гугл Мапе).

2.1. Већи храм

Сматра се да је био посвећен Јупитеру и Херкулу (Васић, 2007, стр. 46). Уздужна оса је оријентисана на азимуту од око 88° , тај правац је уперен према Ромулином Маузолеју ($43^\circ 53' 57.74''\text{N}$ $22^\circ 12' 0.28''\text{E}$, надморска висина 257 м, $A = 87^\circ 42' 12''$ $h = 3^\circ 27' 12''$).

Посматрано из већег храма, Сунце је изишло на природном хоризонту уз леву (северну) базу Ромулиног Маузолеја на дан 13. септембра, када су Римљани славили Јупитерову Гозбу (Eupulum Jovis). Симболички, Јупитер „посећује“ Ромулу у току своје гозбе, узевши на себе форму Сунца (златног змаја), баш као што је посетио Прозерпину, скривену у пећини, зачевши тако првог Диониса, Загреја.



Слика 6: Излазак Сунца на дан Јупитерове гозбе. Његов видљив део (уз леву базу Ромулиног Маузолеја, ограничен је црним линијама).

Ако је ова интерпретација тачна, онда би дан Галеријевог рођења морао да буде девет месеци касније, у јуну. Према Псеудо-Аурелијусу Виктору (*De Caesaribus*, 40, 15, 17), Галерије је намерно, у циљу политичке пропаганде, ширио причу да га је мајка зачала са змајем.³

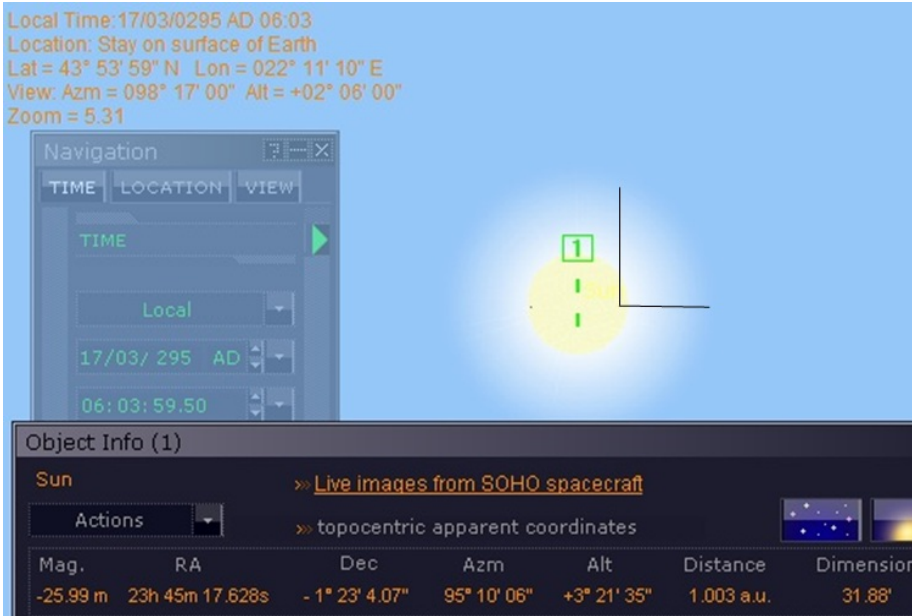
2.2 Мањи храм

Божанство коме је посвећен овај храм није са сигурношћу утврђено. Постоји крипта, испод целе храма, која је била схваћена као *Fossa sanguinis*, па је храм приписан Кибели (Срејовић, Лаловић, Јанковић, 1981, стр. 68-70), али не постоји консензус међу научницима по том питању.

Уздужна оса храма је на азимуту $A \approx c. 95^\circ$. Тај правац циља на јужно подножје мањег Тумулуса ($43^\circ 53' 56.38N$ $22^\circ 11' 59.92E$, elevation = 257m a.s.l. $A=95^\circ 22' 8''$, $h=3^\circ 21' 34''$). Сунце је ту излазило на дан 17. марта, када су Римљани славили **Liberalia**, празник посвећен Либеру (Дионису). Први зраци су се појавили поред јужног подножја већег тумула, да би тренутак касније блистави диск испунио простор између Тумула. Призор је морао бити

³ У Римској митологији и религији змајеви немају значаја. На Латинском језику, реч *draco* значи „змија“. На супрот томе, змајеви су имали изразит значај у митологији и религији Дачана. Змај са главом вука је био на дачкој застави, како је то приказано на Трајановом стубу у Риму.

упечатљив, јер је Сунце било директно изнад жртвеника, који се налази десетак метара испред мањег храма, у правцу његове уздужне осе.



Слика 7: Излазак Сунца на дан Либералија, 17. марта 295. године нове ере.

Култ Либер (Диониса) је богато посведочен у Феликс Ромулијани:



Слика 8: Либер (Дионис) на мозаику из Феликс Ромулијане, који се чува у Музеју у Зајечару.

Галерије је био усвојени син Диоклецијана, оснивача Тетрархије, који је себе сматрао обузетим божанским духом Јупитера. Изгледа да је Либер (Дионис), Јупитеров омиљени син, имао посебно значење за Галерија, што је уочио Драгослав Срејовић (Срејовић, 1995, стр. 17-30), примећујући да је „цела Феликс Ромулијана у знаку Диониса“.

Предочени докази упућују да су два важна празника могла бити утврђена посматрањем неба из храмова Феликс Ромулијане: Јупитерова гозба из већег и Либералија, празник Диониса, из мањег храма.

3. МАГУРА, СВЕТО БРДО

Археолошко ископавање је, на овом делу локалитета, утврдило постојање некрополе из Бронзаног доба (Лазих, 2010, стр. 24). Зато се предпоставља да је место сматрано светим дуго времена пре римских освајања.

Реч „магура“ припада Дачком језику (Русу, Јон, 1967.) и значи „брдо“ или „свето брдо“. Постоји истоимено село у Румунији, као и село на Косову, у близини археолошког локалитета Улпијана; Постоји истоимена пећина у Бугарској, позната по праисторијским цртежима, а налази се на истоименом брду. Данас, словенски назив овог брда је Звездан, а на источној падини брда се налази село са истим именом, сведочећи народно сећање да је брдо имало неке везе са звездама, можда са посматрањем звезда.



Слика 9: Тумули и Маузолеји на Магури.

Археолози су пронашли остатке погребних ломача у оба Тумула на Магури, у мањем је то била Ромулина (умрла 295. год) а у већем ломача самог императора (умро 313. године). Након церемоније спаљивања, оба кружна простора су била напуњена земљом, како би се Тумули формирали. Може се претпоставити да су, пре ових кремација, ту постојале две кружне формације, ограђене каменим зидом до висине од 1.70 м, који је обезбеђивао раван вештачки хоризонт за хипотетичног посматрача, који је стајао у центру. Шта је тај посматрач одатле могао да види?

Данас није могуће обавити геодетско мерење из тих кругова, јер су хипотетичне стајне тачке затрпане земљом. Прорачуни из WGS/UTM координата су непоуздани, јер су циљне тачке сувише близу стајним тачкама. Зато, азимути праваца се једино могу измерити на сателитским мапама, при чему се, наравно, мора узети у обзир меридијанска конвергенција. При том, прецизност је унутар граница од пола степена.

Правац **љубичасте линије** на Слици бр. 9 се налази на азимуту $A \approx c. 40^\circ$ $h = 0^\circ$. Правац одговара азимуту изласка звезде ϵ CrB, која се последња од свих звезда у сазвежђу појављује на источном хоризонту. Када она изађе, изишло је цело сазвежђе.



Слика 10: Акронихални вечерњи излазак Северне Круне.

Према миту, када је Тезеј убио Минотаура, напустио је Крит са Аријадном, кћерком Миноса, краља острва. Обећао је да ће се са њом ожени, након што му је дала чувену нит, уз помоћ које је пронашао излаз из Лавиринта. Током путовања, зауставили су се на острву Наксос, где је

Аријадна заспала. То је искористио Тезеј и побегао својим бродом, остављајући је на острву. Ту ју је угледао Дионис, заљубио се и убедио је да се уда за њега. Као свадбени дар, добила је златну круну, опточену са девет драгих каменова, коју је исковао митски ковач Хефест. Круна је касније уздигнута на небо, да постане сазвежђе, у знак успомене на срећан догађај.

Наравно, и Аријадна и њена круна су археолошки посведочене у Феликс Ромулијани: Аријадна на рељефу, круна на мозаику, заједно са Лабиринтом и Дионисовим кондирима за вино.



Слика 11: Уснула Аријадна на рељефу из Феликс Ромулијане, који се чува у Музеју у Зајечару.



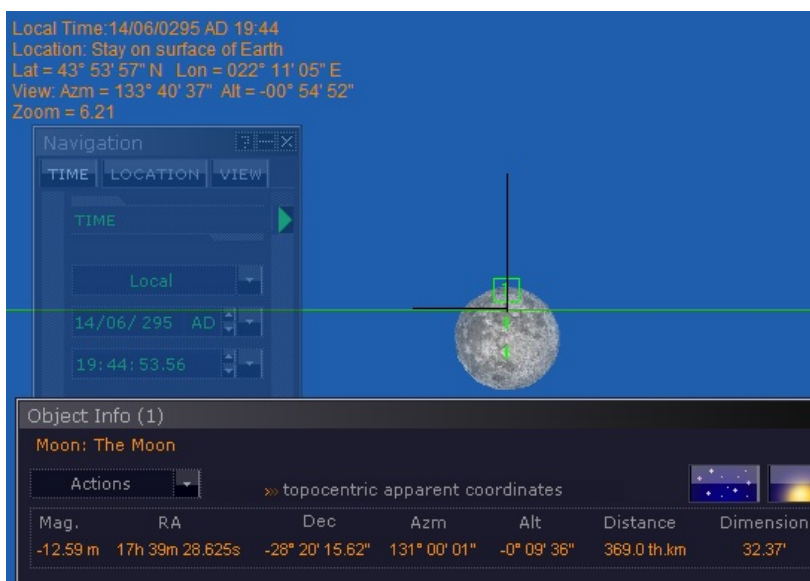
Слика 12: Лавиринт на мозаику из Феликс Ромулијане, који се чува у Музеју у Зајечару; обратити пажњу на две дијадеме и два кондира за вино у угловима мозаика.

Правац љубичасте линије подржава претпоставку да је Либер (Дионис) имао посебан значај за Галерија, те да је бог вина био једно од главних божанстава, обожаваних у Феликс Ромулијани. Његова божанска супруга је такође имала своје, веома истакнуто место.

Правац **плаве линије** на Слици бр. 9 (azimut $A = c.131^\circ$, $h = 0^\circ$) уперен је тачно према левој, северној бази Галеријевог Маузолеја и истовремено према позицији изласка првих зракова пуног Месеца на дан великог јужног месецостаја.

Не постоје докази да је овај астрономски догађај имао икакав значај у религији античког Рима, па је тај налаз велико изненађење. Не постоји чак ни име за њега у Латинском језику. Имао је значај у митологији и религији Келта бронзаног доба. Али, познато је да су Келти (Скордисци) живели у овом подручју где су практично владали до пре римских освајања, те да су се временом мешали са локалним Дачанима, формирајући племе звано Пикензи (Сладић, 2010, стр. 31). Тако постаје могуће да су знања о екстремним положајима Месеца постала доступна локалном становништву, па и локалном геодети (громатик или агрименсор).

Велики јужни месецостај се дешава једном у 18.5 година. Према астрономском софтверу Ред Шифт 7, десио се 14. јуна 295. године. Та година се сматра годином смрти императорове мајке Ромуле (Борић-Брешковић, 2009, стр. 357), на основу нумизматичких доказа. Зато, могуће је да је неко пронашао начин да забележи годину Ромулине смрти, тако да ни пљачкаши ни проток времена не могу да униште ту белешку.



Слика 13: Велики јужни месецостај на дан 14. јуна 295. године.

Али, постоји још једна могућност: исти астрономски догађај се десио и 3. јуна 258. године. Правац плаве линије је уперен према Галеријевом Маузолеју, те може да се деси да приказује нешто у вези са самим императором. Претпоставља се да је он рођен око 260. године. Заједно са претходним претпоставкама, питамо се да ли је могуће да се то десило у јуну 258. године нове ере.

Правац ружичасте линије на слици бр. 9 се налази на азимуту ($A \approx 73^\circ - 73.5^\circ$ $h = 0^\circ$). Уперен је од центра већег Тумула према југу Галеријевог Маузолеја. Истовремено, то је правац изласка звезде Алдебаран, најсјајније у астеризму Хијада. Хијаде су, према миту, биле кишне нимфе, које су штитиле и неговале Либеру (Дионису) на гори Ниси, чиме су постале његове помајке. Апарентни хелијакални излазак ове звезде дешавао се у трећем веку 11. јуна, када су Римљани славили празник Матралија, посвећен мајкама и помајкама. Тако, и овај правац постаје астрономски значајан, потврђујући значај митологије Диониса на локалитету.

Правац **жуте линије** на слици бр. 9, је истовремено правац изласка Сунца на дугодневицу, па неће бити разматран. Сунце и дугодневица су повезани са владарима веома често и то је широко познато.

4. ЗАКЉУЧЦИ

Прегледани су правци дефинисани појединим тачкама, које представљају истакнуте тачке грађевина на локалитету. Тако добијени правци су упоређени са астрономским подацима а потом и са календарским подацима о римским празницима, као и са митологијом и симболиком која је са тим празницима повезана. Свих девет (9) испитаних астрономских догађаја били су видљиви голим оком. Запажено је да бар три од тих праваца имају директне везе са симболиком Либеру (Дионису), уз друга три, која су са истим божанством вина повезана индиректно.

Геодета, који је утврдио ове правце је, очигледно, имао одређена астрономска знања. Та особа је радила у Феликс Ромулијани почев од 293. године (када је Галерије постао Цезар) све до Ромулине смрти 295. године и утврдила већину астрономски значајних праваца на локалитету. Веома је вероватно да је та особа припадала локалној популацији. Могуће је да је извесно време након Ромулине смрти била одсутна из Феликс Ромулијане, како би обавила геодетско мерење у циљу изградње једног другог Маузолеја, у месту које се данас зове Шаркамен, који је био намењен Галеријевој сестри (Младеновић, 2009). Тај Маузолеј је веома сличан оном Ромулином, чак је и оријентисан у истом правцу (Младеновић, 2009). 305. године, геодета се вратио, како би утврдио још неколико нових праваца: правац необјављене грађевине на Магури, северну и јужну границу Галеријевог Маузолеја, заједно са позицијом и аксијалним азимутима храмова у резиденцијалном комплексу.

Наслов овог рада је одабран због сазнања да нико од Галеријеве породице никада није живео у палатама Феликс Ромулијане: Ромула, императорова мајка је умрла 295. године, када палате нису биле довршене; њен син, Галерије, умро је 213. године, такође пре но што је градња компетирана. Иако су обоје деификовани, нису били способни да заштите своју породицу, чак ни своје сопствене гробове; њихови Маузолеји су опљачкани а посмртни остаци им расути унаоколо убрзо после смрти императора. Валерија, Галеријева супруга, убијена је негде у Солуну, без икакве шансе да добије макар и најскромнији погреб – глава јој је одсечена а тело бачено у море. Кандидијан, једини син цара, сусрео се са сличном судбином.

Литература

- Borić-Brešković, Bojana: 2009, New Opinions about Numismatic Finds from Magura, *Zbornik Narodnog Muzeja Beograd*, **XIX(1)**, 343-365.
- Čanak Medić, Milka and Stojković Pavelka, Brana: 2010, *Arhitektura i prostorna struktura carske palate*, u: Popović, Ivana et al.: 2010, *Felix Romuliana – Gamzigrad*, Arheološki institut, Beograd, Posebna izdanja 47, 49-106.
- Homer, *The hymn to Demeter*, translated to English by Gregory Nagy, verses 53-61, Classical text library, <https://www.theoi.com/Text/HomericHymns1.html>
- Hyginus, *Fabullae*, translation to English by Mary Grant, Theoi, Classical text library, <http://www.theoi.com/Text/Hyginus>.
- Mladenović, Dragana: 2009, Astral path to Soul Salvation in Late Antiquity? The Orientation of Two Late Roman Imperial Mausolea from Eastern Serbia, *American Journal of Archaeology*, **113**, 81-97.
- Nonnus, *Dionysiaca*, translated to English by W. H. D. Rouse, Theoi, Classical text library, <http://www.theoi.com/Text/Nonnus>.
- Ovidius, *Fastorum Libri Sex* (in Serbian: Ovidije, *Fasti*, 2016. Preveli i komentarisali Aleksandra Bajić i Milan Dimitrijević, Društvo “Vlašići”, Beograd.)
- Pseudo – Aurelius Victor: 2010., *De Caesaribus*, Fragments translated by Dragoslav Srejić, in Popović, Ivana et al. 2010, *Felix Romuliana – Gamzigrad*, Arheološki institut, Beograd, Posebna izdanja 47, 218.
- Russu, Ion 1967, *Limba traco-dacilor*, Editura Științifică, București.
- Sladić, Miodrag: 2010, *Gamzigrad u Protoistoriji*, u: Popović, Ivana et al.: 2010, *Felix Romuliana – Gamzigrad*, Arheološki institut, Beograd, Posebna izdanja 47, 29-31.
- Srejić, Dragoslav: 1983, *Carski dvorac (Gamzigrad, An Imperial Palace in the Late Classical Times)*, Galerija SANU 45, Beograd, 24-95.
- Srejić, D: 1995, Diva Romula, Divus Galerius, *Sunčani sat*, Sremska Mitrovica **5**, 17-30.
- Srejić, Dragoslav; Vasić, Čedomir: 1994, *Imperial Mausolea and Consecration Memorials in Felix Romuliana, Gamzigrad, Eastern Serbia*, SANU, Beograd.
- Živić, Maja: 2010, *Umetnička ostvarenja u carskoj palati*, u: Popović, Ivana et al.: 2010, *Felix Romuliana – Gamzigrad*, Arheološki institut, Beograd, Posebna izdanja 47, 107-140.

FELIX ROMULIANA – THE RESIDENCE NEITHER ON SKY NOR ON EARTH

Felix Romuliana is the residence of the Gaius Galerius Valerius Maximianus August, the Roman emperor, who ruled at the time of Tetrarchy. It was built at the end of the third and beginning of the fourth century, possibly in Galerius's birthplace, in the east of today's Serbia, and named after his mother, Romula. The complex consists of a fortification, in which there are two temples, two palaces, terme and a barn, while in the east of a residential part, on a hill called Magura, there is a sacral-funeral complex consisting of two Mausoleums, two Tumulus, Tetrapilon and one insufficiently researched and unpublished construction, of uncertain purposes. Felix Romuliana is one of the last monuments of Roman architecture, in connection with classical Roman polytheism. Very soon after its construction, the new religion will make a radical desacralization of the sky. The Sun, Moon, Stars and Planets, which until then had the significance of Numine Divine (signs of the will of gods), will become ordinary chests of matter, which are driven only by the will of the new, only God. According to Ovide and his work *Fasti (Libri Fastorum)*, Roman holidays were determined by observing the raise and set of certain celestial bodies. Felix Romuliana is far from Rome, and it was not expected that the announcement of a high Roman clergy would arrive there on time. In addition, the Gallery was a Roman emperor, but it was not of Roman origin: his father, whose name was not preserved, was Tracian, and the mother Romula was Dacian. This leads to the following question: if someone in the Felix Romuliana was able to determine the Roman holidays by observing the Sun, the Moon and the stars, the influence of local astronomical knowledge or local traditions may be expected. This work will show that the observation of the Sun, the Moon and the stars could be systematically carried out at the site, and that it is very likely that the holidays were so determined. In addition, there is an indication that some astronomical phenomena, which were of no significance in the Roman religion, were also observed, and that there were traces of local knowledge and belief.

Key words: Archaeoastronomy, Felix Romuliana, Galerius, Romula, roman holydays, groma