

СИМБОЛИКА СУНЦА И МЕСЕЦА НА КОШТАНИМ ФИГУРИНАМА СА ПРОСТАРЧЕВАЧКОГ И ВИНЧАНСКОГ ЛОКАЛИТЕТА МЕДВЕДЊАК У ГРЧЦУ

МИЛОРАД СТОЈИЋ

E-mail: milestojic@gmail.com

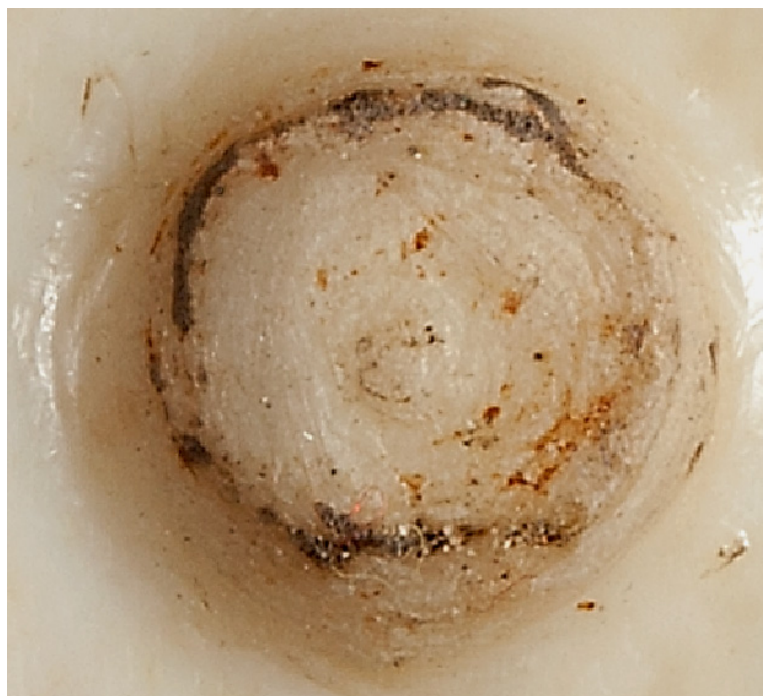
Резиме: Са неолитског насеља Медведњак потиче већи број коштаних антропоморфних и зооморфних фигурина, пршљенова вука и срне и предмета у виду игала или шила на којима се налази 12 или 28 зареза или удубљења, зубаца, кругова, перли и слично који, очито, имају сунчеву (12, 12 месеци) или месечеву (28, 28 дана) симболику. Барем део фигурина могао је да служи за астрономска посматрања.

Кључне речи: неолит, коштане фигурине и предмети, сунчева и месечева симболика, бројчана вредност: 12 и 28, астрономска посматрања

Са археолошког локалитета протостарчевачке (приближно 6300/6200-5500. године пре н. е.) и винчанске културе (приближно 5500-4500. године пре н. е.) Медведњак у Грчцу код Смедеревске Паланке потиче знатан број фигурина и других предмета од кости са ознакама које имају бројчану вредност 12 или 28, што одговара трајању сунчеве године од 12 месеци, односно месечевог циклуса од 28 дана.¹

¹ Подаци су преузети из монографије М. Стојића, *Медведњак, култно средиште из неолита*, HERAedu, Београд 2019.

М. СТОЈИЋ
КАТАЛОГ

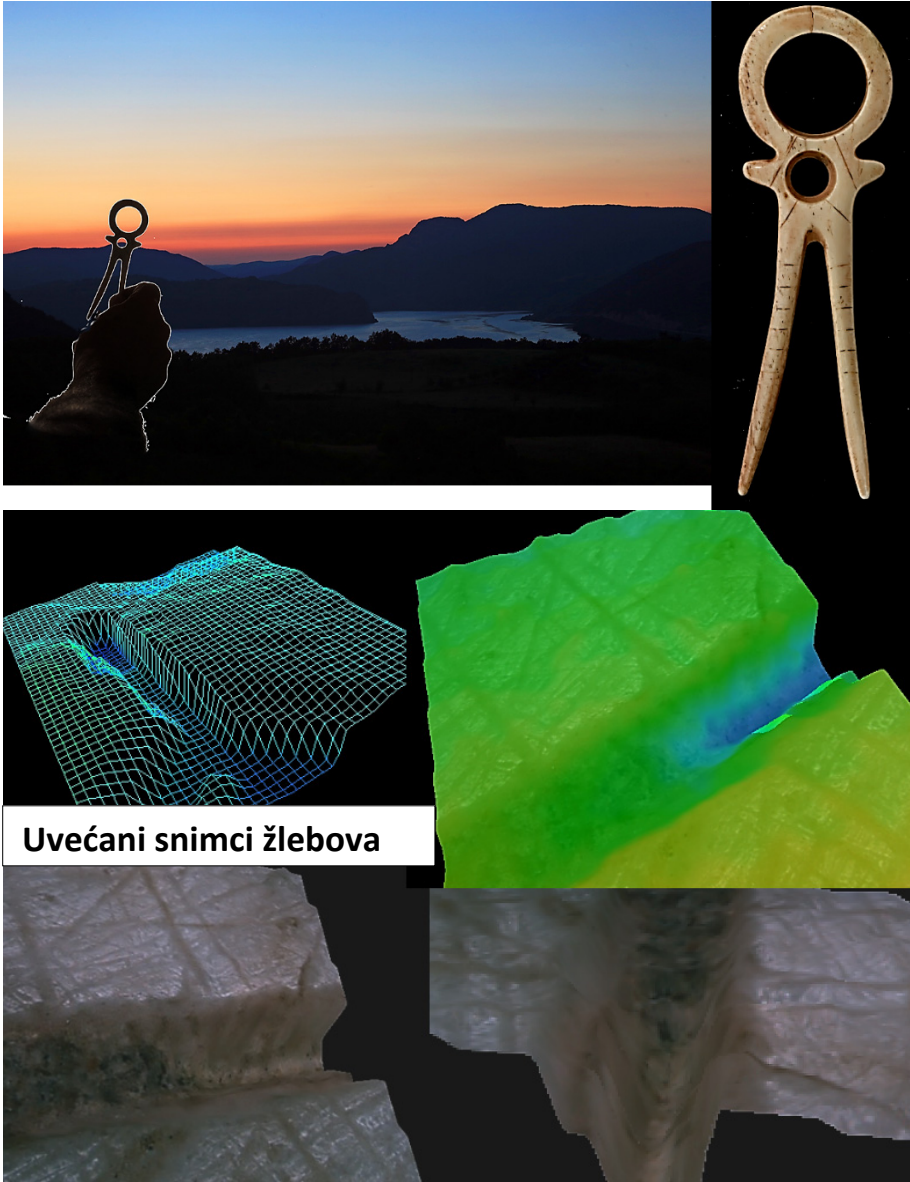


1. Статуета антропоморфног бића, бога Сунца и детаљ. На рукама и ногама урезано је укупно 12 жлебова (по један прст на ногама је излизан). Висина 0038 м.



2. Привесак у виду схематизоване стојеће људске фигуре, на којој се првобитно налазило 12 кругова. Висина: 004 м.





Uvećani snimci žlebova

3. Схематизована антропоморфна статуета, бог Сунца и увећани снимци жлебова. На ногама је изведено по шест хоризонталних жлебова, укупно 12. Висина: 0115 м. Готово истоветна статуета, али од мермера, потиче са Лепенског вира, која је обострано украшена, за разлику од примерка са Медведњака.²

² Срејовић, Д., 1969, сл. VII.

Број 12 – 12 жлебова на ногама има сунчеву симболику (број месеци у сунчевој години), што указује на могућност да статуета, на којој доминира пренаглашено велика глава у виду алке, представља сунце. Александра Бајић, археоастроном, изнела је следеће мишљење у вези са тумачењем намене ове статуете: „Ако глава антропоидне фигурине представља Сунце, све постаје логично: кроз већи отвор "нишани" се Сунце при изласку (или заласку), а кроз мањи нека, добро дефинисана тачка на хоризонту. Када се те две тачке "подударе", то је неки, тачно одређен дан у години. Исти положај ће Сунце имати и на још један дан, симетричан са претходним у односу на солстиције. То су заправо два дана у години, које од летњег (или зимског) солстиција дели подједнак број дана. (описан најопштији случај). Ако постоји нека дефинисана тачка, изнад које Сунце излази на дугодневицу и краткодневицу, ти дани се могу одредити уз помоћ овог инструмента.



Jedan od otvora na atlasu vuka, uvećano



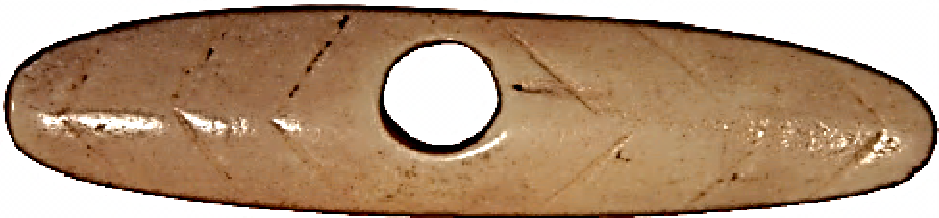
Atlas vuka na kome se nalazi 12 jedinica

3. Први вратни пршљен (*axis*) *canidae* (вероватно вука). По ободу кичменог канала налази се укупно 12 жлебова. Димензије: 0052 x 0031 м.

Намеће се питање да ли је ова кост одабрана због своје конфигурације, да би се на њој представило оно што се желело, или због тога што је баш од *canidae*, односно од пса или, вероватније, од вука. Да ли је случајно одабран за, очигледно, култну намену баш управо *axis* – први вратни пршљен који непосредно носи главу и повезује главу и тело? У каквом су односу

екстремитети овог пршљена, који су после декорисања добили изглед два фантастична бића, и ознаке (12 жлебова) по ободу кичменог канала? Имајући на уму чињеницу да је по шест ознака распоређено управо између тих екстремитета, могућно је да они означавају посебно карактеристичне дане у години, мањи – могуће најкраћи дан у години, дан зимског солстиција, почетак Нове године а онај виши – најдужи дан, дан летње дугодневице, половину године.

Иначе, *Canidae* имају, поред осталог, наглашену амбивалентну, сунчеву и месечеву симболику. Због тога не изненађује чињеница да је управо на пршљену такве животиње приказан сунчев циклус од 12 месеци – 12 жлебова око кичменог канала.



5. Овални предмет, на коме се налази шест "V" мотива, оријентисаних ка крајевима предмета, по три лево и десно од перфорације у средишту. Дужина: 0066 м.

По шест "V" мотива – 12 жлебова, распоређених лево и десно од перфорације у средишту овалне коштане плочице, симболише сунчеву годину од 12 месеци, при чему би перфорација могла означавати само Сунце. То што су по три "V" мотива распоређена лево и десно од перфорације – представе Сунца, указује на појам две половине године, могућно, ону од зимског солстиција до дугодневице и другу од дугодневице до зимског солстиција.



6. Предмет у виду шиваће игле на коме су угравирана три „X“ мотива, односно 12 жлебова. Дужина: 0077.



7. Предмет. На обе стране урезано је по шест зракасто распоређених жлебова, укупно 12. Димензије: 0022 x 0016 м.



8. Две веома сличне игле у виду зооморфне статуете на којима је угравирано по 12 жлебова. Димензије: 0088 x 0007 м и 0083 x 0007 м.



9. Предмет. На ужем крају налази се пет V мотива оријентисаних ка ширем крају, а на ширем један који је усмерен ка ужем делу предмета, укупно 12 појединачних жлебова. Дужина: 0056 м.



10. Два предмета у виду дугих шила на којима се налази по 12 хоризонталних дужи; на дужем примерку дужи су груписани у две целине, по шест, а на другом примерку 2 x 4, три и један. Димензије: 0165 x 0015 и 0136 x 0015 м.10.



11. Грудни пршљен срне или овце на чијем се ширем завршетку (тело пршљена) налазе четири перфорације и један "V" урез. На спиналном наставку, обострано, урезано је по пет косих жлебова. Укупан број жлебова – 12. Димензије: 0098 x 0040 м.



12. Амулет – фигурина у виду змије отворених чељусти или рогате змије. На глави и леђима изведено је 12 (?) жлебова, који су делимично излизани.
Дужина: 091 м.

Због свог периодичног појављивања, синусоидног кретања, „пресвлачења“ коже (предочава крај једне и почетак следеће године), карактеристичних шара на кожи, живљења на земљи, под земљом и у води змија симболише Сунце, ватру, воду и, у вези с тим, и Месец, неуништуиву снагу Месеца, хтонске силе, живот и смрт, бесмртност, плодност, експанзију плодности, фалус, почетак сексуалног живота жене, борбе против неплодности, чувара свих тајни, полну амбивалентност човека, здравље, мудрост, лиминално биће (припада истовремено земаљском и хтонском свету), душе покојника. Змија је и један од најупечатљивијих архетипова у колективном несвесном.



13. Фигурина божанства птица и змија. Димензије: 0115 x 0009 м. Исти број - шест "V" мотива (12 појединачних жлебова) налази се на предњем (од веће перфорације до закључно са главом) и задњем делу (од мање перфорације до завршетка фигурина - репа). Осим што ова фигурина, као и знатан број других фигурина од кости и печене земље са локалитета Медведњак, истовремено представља птичји и змијски ентитет, она симболише и годишње и двогодишње циклусе.



14. Заједнички налаз четири предмета у виду шила од дуге кости. На једном примерку урезано је шест хоризонталних дужи: испод главе три, затим једна и на крају две. Димензије: 0139 x 0014 м. На другом предмету урезано је девет хоризонталних жлебова, од тога четири испод главе, затим два и на крају три. Димензије: 0125 x 0013 м. На трећем предмету урезано је 12 хоризонталних жлебова, четири испод главе, три по средини и на крају пет. Димензије 0128 x 0014. На четвртном предмету урезано је 17 хоризонталних жлебова у четири групе, испод главе три, затим пет, па поново пет и на крају четири. Димензије 0139 x 0014 м.

Имајући на уму предмет на коме се налази 12 жлебова, што одговара броју 12 и броју месеци сунчевог циклуса, извесно је да и графеме на осталим предметима кумулативно означавају астрономске записе. Жлебови на сваком предмету су изведени у три или четири групе, извесно је да они означавају неке целине унутар графичког записа. Однос $4 : 3 : 5$ (као број јединица на конопцу у египатском правом углу) вероватно означава целине унутар једног циклуса Сунца од 12 месеци. Целина од четири јединице може означавати прва четири месеца у години, од зимског солстиција до половине циклуса до дугодневице. Скупина три одговара броју летњих месеци, док збир од пет $3 : 1 : 2$ (укупно шест, шест месеци) је половина године, могуће ознака за дугодневицу (време од најкраћег до најдужега дана у годишњем циклусу сунца, шест месеци од зимског солстиција) - (три зимска месеца: последња трећина децембра, јануар, фебруар и две трећине марта, један месец - прелазно раздобље из зиме у пролеће - последња трећина марта и две трећине априла, два месеца - раздобље до дугодневице); $4 : 2 : 3$ (укупно девет) - што одговара броју месеци трајања вегетације у години (март-новембар); $3 : 5 : 5 : 4$ (укупно 17). Уколико су правилно протумачене поменуте графеме, ови предмети могли су чинити делове календара који обележавају поједина раздобља у години.





15. Минијатурна коштана посуда са поклопцем. Висина посуде: 0011 м. Пречник обода 0024 м. Висина поклопца: 0009, пречник 0025 м.

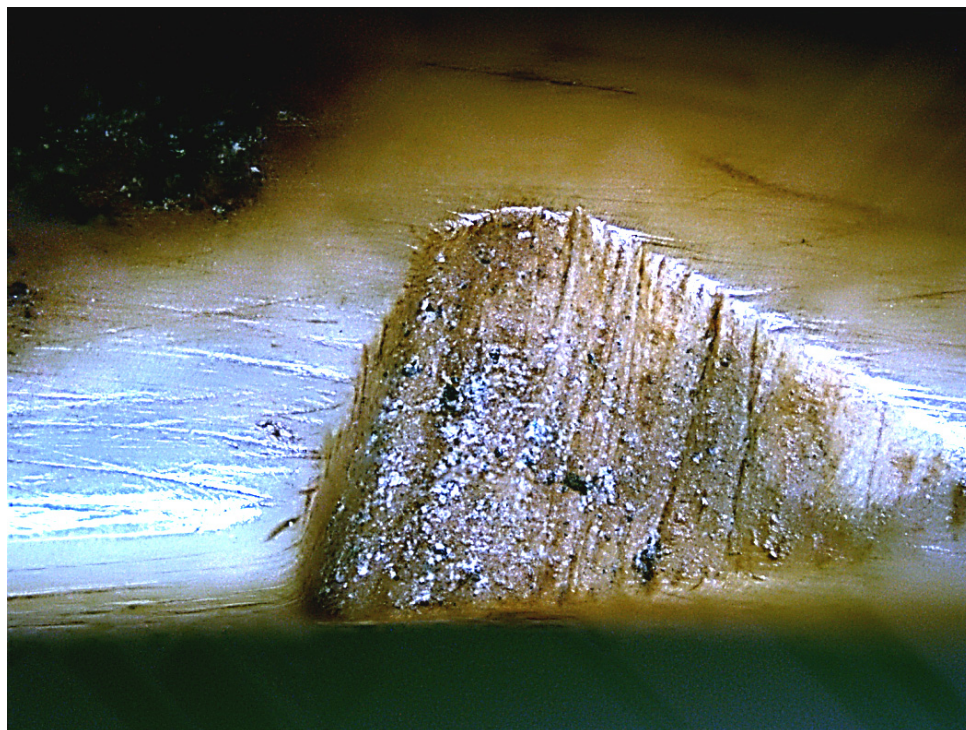
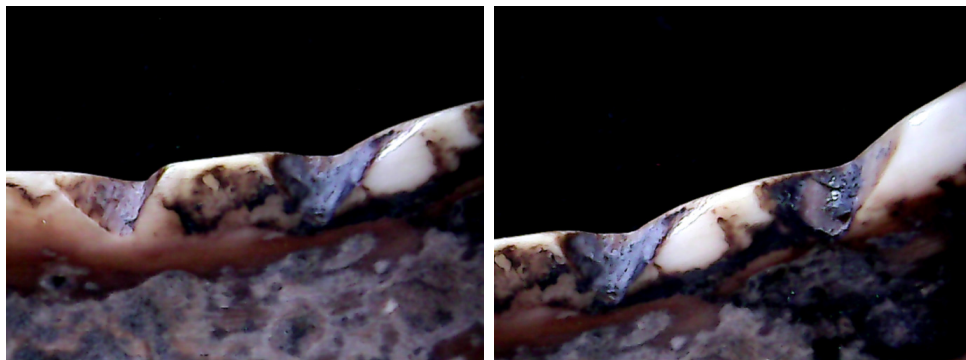
Број жлебова на поклопцу и број удубљења испод обода имају симболику сунчевог годишњег циклуса од 12 месеци. Два лучна удубљења постављена на ободу могла су служити за визирање одређеног циља. По једно минијатурно удубљење непосредно испод лучних удубљења на ободу између два коса жлеба, као и три жлеба ("ψ" мотив или "V" мотив са симетралом) испод њих - дају овим деловима предмета изглед веома сложеног и ефикасног нишана. Ова минијатурна посуда могла је служити и као водена вага како би се нишани на ободу поравнали, на основу тога да ли течност не продире у један од нишана на ободу.



СИМБОЛИКА СУНЦА И МЕСЕЦА НА КОШТАНИМ ФИГУРИНАМА



(Појединости са зуба на коме има 28 зубаца)



(Појединости са зуба који има 12 зубаца)

16. Кљове дивљег вепра и увећани детаљи; на зубу лево, на вентралној страни налази се 12, а на кљови десно – 28 зареза и четири месечаста облика на дорсалној страни. Број зареза (28) на једној страни зуба и четири лунуласта облика на другој страни, указују на представу месечевог циклуса и четири његове мене. Дужина: кљова лево 007, кљова десно 0072 м.



17. Фигурина у виду корњаче која се састоји од два дела, од лучног дела (оклоп) и игле овално проширене главе (тело и глава корњаче) и детаљи са игле и отвора. На оба краја налази се по једна конусна перфорација, једна приближно овална, а друга петоугаона. На лучном делу налази се 14 парова уреза или 28 појединачних жлебова, који су у већој или мањој мери излизани, представа су шара са корњачиног оклопа, али, судећи према њиховом броју, имају и, несумњиво, симболички значај. Обострано, на глави игле изведен је „V“ мотив (удвојен жлеб), а на преосталом делу још два прстенаста жлеба и четири удвојена жлеба – укупно 12. Дужина лучног дела: 0045 м. Дужина дела у виду игле: 008 м.

Овај композитни предмет може се интерпретирати као обједињени приказ месечевог и сунчевог циклуса. Успостављањем релација између жлебљених обележја месечевог циклуса од 28 дана и циклуса сунца од 12 месеци на два посебна дела овог сложеног предмета, добија се годишњи календар.

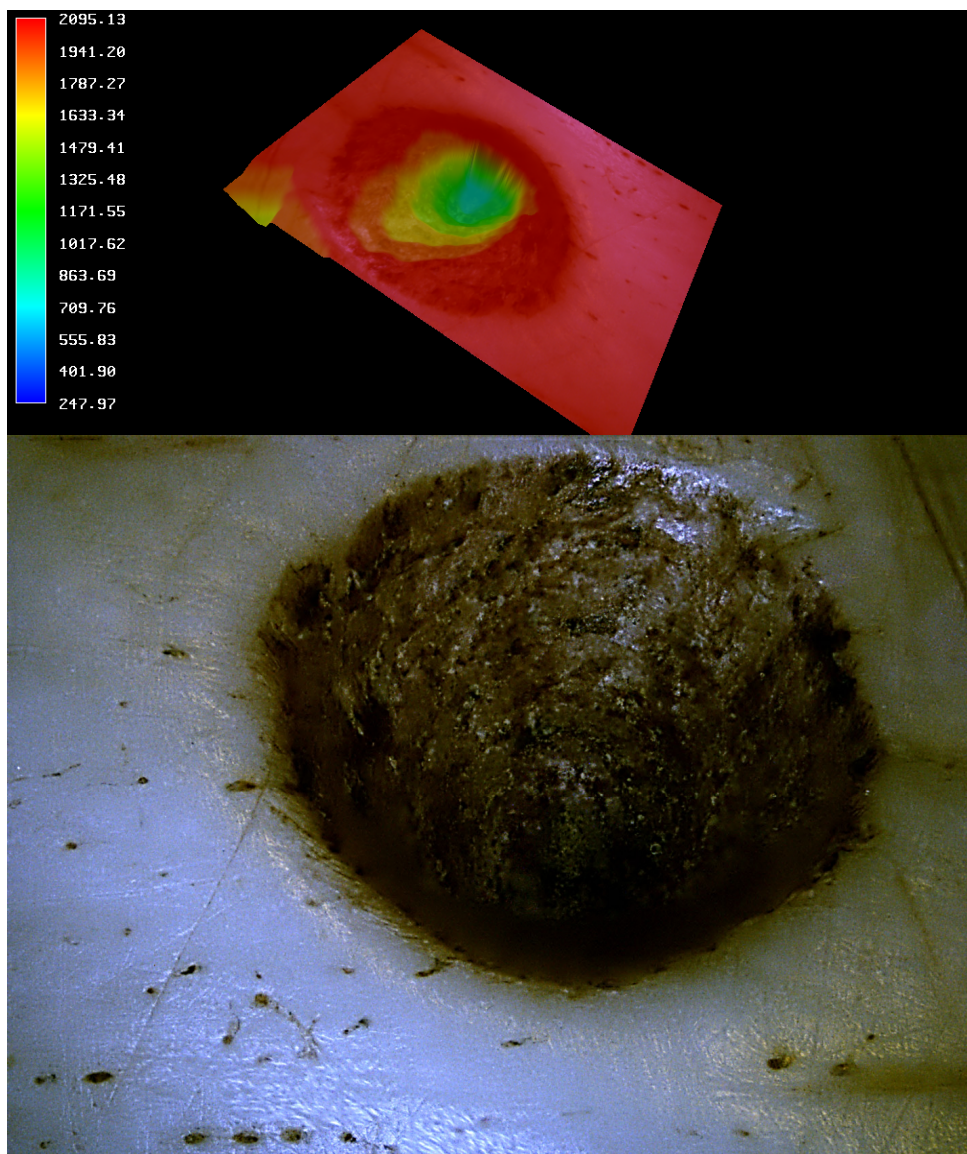
Рачунање времена у једној години, помоћу овог "вечног календара" могло је започети у неком маркантном дану циклуса Сунца, на пример, у

време зимског солстиција, када је игласти део овог предмета био потпуно увучен у лучни део, тако да се могла видети само његова овална глава са двоструким – „V“ мотивом, која је стајала тачно изнад истог таквог двоструког знака на лучном делу инструмента, што је, извесно, означавало почетак године. Кад би протекла два месечева циклуса од по 28 дана, игласти део био би извучен до следеће ознаке и тако редом све до последње дванаесте ознаке; када од њега у лучном делу не би преостао ни најмањи делић – година би истекла! Занимљиво је да се окретањем игластог дела за 180 ° цео предмет "закључава" и на тај начин спречава се да се покретни део неконтролисано извлачи, што, свакако, обезбеђује његово поуздано функционисање. Дакле, у сваком тренутку однос ознака на два дела овог предмета увек указује на одређени дан у години. Према томе, и овај предмет је пример специфичног лунисоларног календара.

Због своје дуговечности, хемисферног оклопа, "знакова" који се на оклопу налазе (као космичка тела на небеском своду), повезаности са водом, места где полаже јаја и живи и чињенице да "носи" своју кућу, корњача је симбол: мудрости, хтонских, терестричних и акватичких сила, божанских порука (због звука који ударањем производи оклоп), живота између неба (калота) и земље (доњи, равни део оклопа), идеални посредник између неба, земље и воде, слика неба (калотасти део оклопа) и земље (доњи, равни део оклопа) и месеца, али и персонификација људског станишта и сигурности домаћег огњишта.³



³ О симболици корњаче и њеног оклопа опширније: Golan. A., 2003, 89, 188, 477, 500.



18. Гиноморфна фигурина – Богиња неба и увећани снимци ока и пупка. Са темена полазе руке или, вероватније, рогови који се завршавају шакама са обликованим прстима положеним на дојке. На свакој руци (роговима) налази се по шест "V" и два "I" мотива, односно по 14 жлебова, укупно 28, а на потколеници и стопалу по један "X" и три "I" мотива, укупно 14. Димензије: 010 x 005 м.

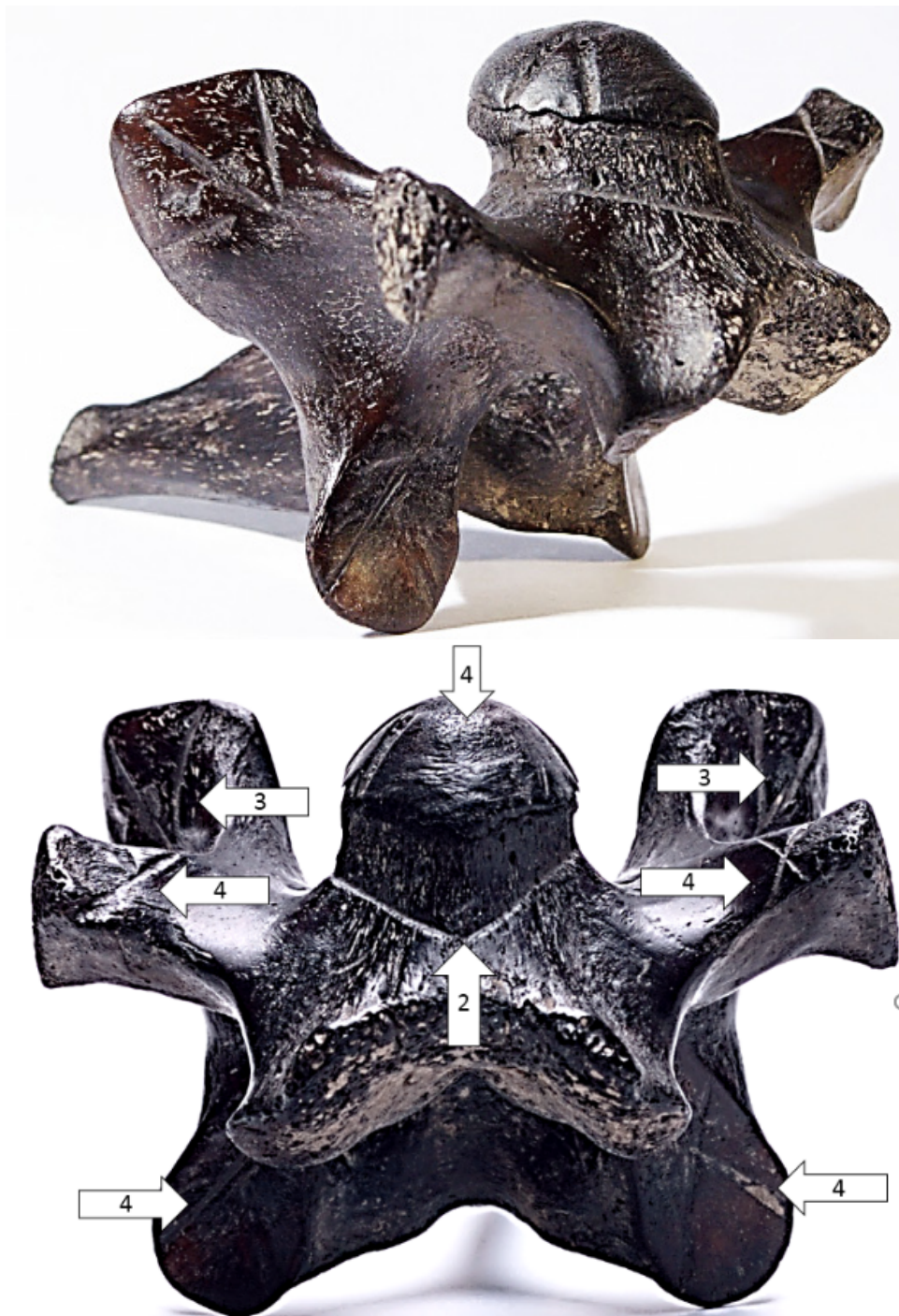
Судећи према наглашеним атрибутима (дојке, изглед бедара и тела) извесно је да је на овој фигурини приказано гинорморфно биће које се порађа. Начин како су приказани рогови и број жлебова на сваком рогу и шакама, одговара приказу месечевог циклуса од 28 дана; приказана је фаза раста и фаза привидног опадања величине тог небеског тела. Лице статуете, могло би се разумети као слика месечевог диска. Број жлебова на доњем делу ногу износи 14, на свакој ноzi по седам.

Иконографски гледано, порука је једноставна – месечев утицај, преко кише – небеског семена, не само да је пресудан за настанак плода (у трбуху) већ он обезбеђује (дословце даје руком, како је приказано) и храну (млеко) за развој плода. Та порука се може разумети тако да месец који ствара кишу преко дојки храни плод у земљиној утроби.⁴



19. Статуета јегуље. На горњој страни фигурине налази се 28 јединица. На доњој страни статуете изведен је један "X" и девет "V" знакова, односно 22 јединице. Укупно на статути налази се 40 јединица, број који се понавља на више коштаних предмета из Медведњака. Димензије: 0083 x 008 м.

⁴ Golan, A., 2003, 403, Fig. 492, Fig. 495/1-8.



20. Лумбални пршљен срне или овце (*capriolus/ovis*) на коме је распоређено 28 жлебова. Димензије: 0075 x 0056 м.



21. Овална плочица на којој се налази пет правилно распоређених конусних отвора. На једном крају урезано је четири а на другом шест косих дужи, а између осам "X" мотива, укупно 28. Димензије: 0097 x 0014 м.21.



22. Огрлица од 28 млечних зуба младог јелена.



23. Предмет (*metacarpus/metatarsus Mc/Mt Bos t.*) у облику слова В на коме се налазе две перфорације и 26 минијатурних удубљења (укупно 28). Дужина: 0041 м.



24. Амулет од зуба свиње у виду фигурине на којој се налази 28 жлебова и детаљ једног отвора. Дужина: 005 м.

Фигурине змија на којима се налазе „V“, „+“, „X“ мотиви који приказују шаре тог гмизавца али и космичке, водене и сунчеве симболе, а број појединачних жлебова на овој статуети упућује и на месечеву симболику. Према мишљењу многих стручњака, међу којима је и изванредни познавалац неолитске религије М. Гимбутас, управо поменути мотиви су изразити симболи воде.⁵



25. Четири антропоморфне фигурине – Божанска породица. Димензије највише фигурине 0143 x 0025. Димензије најмање фигурине 0058 x 0025 м.

Према висини и фризурама или, вероватније, капама у виду тијаре издвајају се две највеће фигурине. Могуће је да је у овом групном налазу представљена божанска породица, бог отац, мајка и двоје деце. Имајући на уму број – 14 „V“ мотива, укупно 28 дужи, на тијари највише фигурине – на

⁵ Gimbutas, M., 1986, 94.

највећој статуети представљено је божанство Месеца. Занимљиво, на телу исте фигурине налази се шест „V“ мотива, односно 12 дужи – 12 јединица, што има сунчеву симболику. Према томе, највећа фигурина симболише два најважнија небеска циклуса, циклусе Сунца и Месеца, извесно – бога универзума и живота. И на телу према величини следеће фигурине налази се иста симболика – 28 (14 „V“ мотива) жлебова окренутих надолу (земним силама) и 12 (шест „V“ мотива) жлебова окренутих нагоре (Сунцу).



26. Предмет од лопатице (*Bos taurus/primigenius*) чији краци граде угао од 60°. Димензије: 165 x 0085 м.

Овај предмет садржи сличне елементе као древни инструмент *Triqetrum* за утврђивање висине небеских тела, паралаксе Месеца, који је коришћен све до проналаaska телескопа.

Предмет представља угломер од 60 °, односно шестину круга – "секстант", могућно, нараву за дељење круга и конструисање правог угла (60 ° самог предмета плус половина добијена његовом симетралом). Није искључена могућност да је овај предмет заједно са тубусом чинио оптички инструмент као данашњи секстант, смишљен шест хиљада година касније, за утврђивање координата одређеног места, за шта је било потребно израчунати угаону висину небеских тела; за то је било неопходно добити прав угао и располагати секстантом, у овом случају правим секстантом – инструментом у виду шестине пуног круга.

ЗАКЉУЧАК

Презентовани предмети могу се разврстати у три групе, и то: (1) фигуралне, који вероватно представљају божанства Сунца или Месеца (што је наглашено бројчаним вредностима 12 или 28), (2) предмете на којима су нумерички приказани циклуси Сунца или Месеца и (3) фигуралне и остале предмете који су могли служити за астрономска посматрања Сунца или Месеца.

Осим култне, ови предмети могли су имати и намену календара, већ на основу тога да ли се односе на циклус Сунца или Месеца. Поједине фигурине и предмети са отворима или лучним удубљењима по свом ободу вероватно чине инструменте за утврђивање појединих дана важних за заједницу на основу, њима добро познате, подударности положаја Сунца на изласку или заласку и неког маркантног природног оријентира на хоризонту, што је посебно битно за одређивање летњег и зимског солстиција и дугодневице, али и других дана, посебно празника.

Нумеричке ознаке на коштаним предметима нису само пука средства за мерење времена, већ, првенствено, осликавају божанску суштину људима два најближа божанска небеска тела. Ако се има на уму да је естетика филозофија уметности, јасно је да коштана пластика са Медведњака, која нема премца, одражава изузетно суптилно поимање протостарчевачке и винчанске заједнице свог земаљског и небеског окружења.

Са Медведњака су и два предмета, могућна „права“ инструмента за астрономска посматрања, секстант и тубус.

*

„Свакако да се улога предмета од кости са локалитета Медведњак, на којима су приказани циклуси Сунца и Месеца, као и, очигледно, бројчане ознаке на извесном броју коштаних фигурина и предмета, не своди само на њихову намену у мерењу протока времена.⁶ Наиме, извесно је да су ти предмети, осим мерења времена у години и утврђивања термина празника и специфичних појава на небу, служили да означе бит одређених процеса, укључујући ту и животне; да им нагласе суштину, представе идентитет и укажу на њихову улогу у живој природи. Месечев процес од 28 дана и женин плоносни циклус истог трајања, Месечев раст у првој половини свог циклуса и опадање у другој, не само да су слика развоја човека и живе природе већ су за становнике неолитског Медведњака били убедљив доказ о истој таквој, живој природи првог земљиног суседа. Несумњиво, то сазнање пресудно је утицало да се на Месец (и Сунце) не гледа само као на небеско тело већ као на живо божанство које обнавља живот на земљи. Дакле, вероватно је одлучујући моменат у деификацији Сунца и Месеца имало

⁶ Извод из поглавља "Корени питагорејства" у књизи *Медведњак, култно насеље из неолита*, HERAedu, Београд, 2109. године.

управо то сазнање о истој природи живог света на земљи и његовој зависности од животне природе земљиних небеских суседа.

Предмети на којима се налази нумерички календарски приказ одражавају консеквентан аритметички поступак; знакови су сврстани према одређеним правилима, систему, а њихова графика веома прецизно и недвосмислено осликава бројчану вредност. У питању су предмети на којима се налази комплексна информација пренета на кост коју је релативно једноставно протумачити на основу недвосмислених графема. Извесно је да су ти знакови имали и свој звучни, фонетски израз у језику. Према томе, може се говорити о постојању одређеног графичког система који је током неолита коришћен у култно-астрономске (календарске) сврхе. Без обзира што је употребљаван веома ограничено и што га је, вероватно, користио само сталез који се бринуо о култу, ипак се чини да се, у извесној мери, може говорити о стварању графичког система који се карактерише као "пред писмо". Ови примери са костију из Медведњака указују да су аритметика, пред писмо и протописмо уопште, могли настати из култно-астрономских разлога.

Када се имају на уму карактеристике изузетно бројне култне пластике и других атрактивних предмета од три врсте материјала (керамике, кости и камена) протостарчевачке и винчанске културе, јасно је да се на локалитету Медведњак у Грчцу налазило верско средиште које је функционисало током целог неолита.“



М. СТОЈИЋ

Литература

Golan. A.: 2003, *Prehistoric Religion*, Jerusalem.

Срејовић, Д.: 1969, *Лепенски вир*, СКЗ, Београд.

Стојић, М.: 2019, *Медведњак, култно насеље из неолита*, HERAedu, Београд.

SYMBOLICS OF THE SUN AND THE MOON ON THE OSSEOUS FIGURINES FROM PROTOSTARČEVO AND VINČA LOCALITY OF MEDVEDNJAK IN GRČAC

From the neolithic settlement Medvednjak originates a larger number of osseous anthropomorphic and zoomorphic figurines, vertebrae of wolves and deers and needles with 12 or 28 signs which obviously have solar (12, 12 months) or lunar (28, 28 days) symbolism. At least some of the figurines could be used for astronomical observations.

Keywords: Neolithic, osseous figurines and objects, solar and lunar symbolism, numerical value: 12 and 28, astronomical observations